

L  
iaison  
ouis

P  
resse  
ergaud

L  
aique  
linot

N° 28

Février 1998

Amicale Laïque de St Joseph de Porterie

FOYER ALBERT PUCEL  
Maison des Associations

478, route de Saint-Joseph  
44300 NANTES

### Le Mot du Président

Eh oui, nous sommes en 1998 !

Au nom de tous les membres du conseil d'administration de l'Amicale laïque, je vous adresse mes meilleurs vœux pour cette nouvelle année.

Cela fait maintenant trois mois que la nouvelle équipe est en place, et déjà des projets sont dans les cartons – mais rassurez-vous : les cartons seront ouverts !

Par exemple: un projet de "club informatique", en collaboration avec les écoles publiques du quartier ; j'y vois deux grands objectifs avantageux.

Le premier, le plus important, est l'initiation à l'informatique pour les enfants des familles qui ne sont pas équipées d'ordinateur. Les autres pourront approfondir leurs connaissances et développer leur pratique.

Notre idéal à nous, amicalistes, n'est-il pas en effet de soutenir et de promouvoir l'école publique, laïque et obligatoire, l'école pour tous ?

Le second avantage est d'ouvrir la possibilité aux habitants du quartier qui adhéreront à ce club de découvrir l'informatique – traitement de texte et gestion de données, navigation sur le réseau internet, etc. – ou de s'y perfectionner, le tout au contact des autres adhérents et des bénévoles qualifiés et compétents qui encadreront cette activité.

De plus, l'amicale pourra offrir les services "d'écrivain public" : aider ceux qui en ont besoin à rédiger, à mettre en forme les différentes lettres et dossiers que la vie familiale ou professionnelle demande – lettres de motivation, de réclamation, etc.

Une permanence physique et téléphonique sera assurée, l'année prochaine au bureau de l'Amicale laïque, 478, route de S<sup>t</sup>-Joseph. Vous pourrez y solliciter tous les renseignements sur ces projets, sur les activités qui fonctionnent... Les horaires de cette permanence hebdomadaire seront indiqués ultérieurement. Pour information, le téléphone de l'Amicale est le 02 40 25 21 38.

Je vous invite à passer à cette permanence, à nous contacter pour nous faire part de vos besoins, de vos idées et suggestions, pour vous renseigner...

Bonne et heureuse année amicaliste !

Claude Blanquet

### Quand Saint-Joseph était à la campagne : la coopérative agricole

Jusque vers 1980, lorsqu'on avait franchi le passage à niveau du Ranzai, on arrivait à la campagne : depuis, lotissements et immeubles ont presque complètement remplacé les troupeaux de vaches, les champs de blé, les vergers, les châssis.

De la Beaujoire à Gâchet, quartiers éloignés du centre-ville, on était uniquement "cultivateurs", jusqu'à la fin du 19<sup>ème</sup> siècle. De Ranzai aux bords de la ville, on était surtout "jardiniers". En 1896, selon le recensement, 92 Portériens sont encore "cultivateurs", mais au bourg une dizaine se déclarent "jardiniers": Pierre DUCOIN, Jean MAZUREAU, Donatien CAVALAN ...

Au recensement de 1936, toujours sur le même secteur, on relève encore 40 cultivateurs; les jardiniers sont maintenant 24; mais Henri CHESNEAU et Pierre BRETIN (dit "Louis") déclarent à l'agent recenseur qu'ils sont "maraîchers".

Suite p.2

1946: 10 ans plus tard, toujours selon les déclarations des intéressés aux agents de recensement, les cultivateurs sont 72, les jardiniers 10, les maraîchers 5 (Louis LERAT, Vincent LABARRE, Auguste HAMON, Marcel PENEAU, André MALGOGNE). Un pépiniériste s'est installé au village de la Beaujoire: Emile BLOT.

En cette première moitié du 20<sup>ème</sup> siècle, la façon de cultiver la terre a complètement changé, avec le développement du machinisme agricole. Or, certaines de ces machines coûtent très cher, beaucoup trop cher pour les agriculteurs portériens dont les revenus sont souvent écornés par les fermages (une grande partie de la terre appartient toujours à la bourgeoisie nantaise, les LELASSEUR, DUFORT, SAINT-PERN, de PORTZAMPARC ...

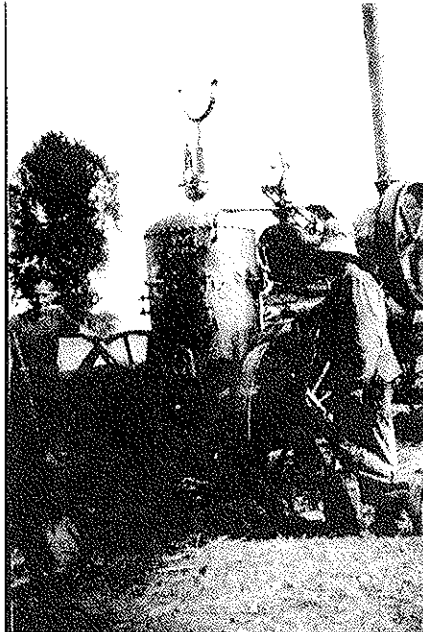
On sait s'entraider, dans le monde agricole: chaque été, des "bataillons" de cultivateurs se déplacent de ferme en ferme pour moissonner et battre le blé et le blé noir. Peu après la guerre 1914-1918, cette habitude de l'entraide donne naissance à une coopérative de battage. Un des créateurs en devient le premier président: Jean-Marie POTIRON (1886-1959) qui exploite la ferme du Petit-Bêle, route de Châteaubriant.

Les premières acquisitions de la coopérative sont une batteuse, une locomobile et un monte-paille. La locomobile est une ONILLON; elle fonctionne en principe au charbon, mais pendant la guerre 1939-1945, la pénurie, et la mauvaise qualité de ce combustible ( les "briquettes" contiennent plus de terre que de charbon), font qu'on utilise le bois. Les photos d'époque montrent souvent Aristide BLAIS préposé à la chauffe de l'engin.

La batteuse est une MERLIN, performante mais assez dangereuse: en 1950, voulant réparer une avarie, M. BERNARDEAU se glisse sous la machine et se fit transpercer la gorge par une barre.

Un monte-paille complétait l'ensemble et permettait d'édifier les énormes paillers qui ponctuaient la campagne portérienne, chaque été.

Un monte-paille complétait l'ensemble et permettait d'édifier les énormes paillers qui ponctuaient la campagne portérienne, chaque été.



*La locomobile de la coopérative, au Petit-Bêle, avec A. BLAIS à la chauffe*

Après la seconde guerre mondiale, la coopérative se pourvut d'un tracteur, un des premiers de Saint-Jo. Il semble que le premier tracteur du quartier ait été celui de Jean TURPIN, qui exploitait alors une des deux fermes de Chevire ( à l'emplacement de l'Ecole des Mines). Aujourd'hui, certains se souviennent encore de cette machine et de ses deux grandes roues de fer.

Le tracteur de la coopérative était un "Ford Ferguson", acheté chez TIRIAU. Il remplaçait avantageusement la locomobile, pour faire tourner la batteuse, et de plus, servait toute la journée pour les gros travaux: labours, hersages ... Pour son achat, de Gâchet à la route de Paris, toute la profession s'y était mise; le registre comptable comprend une bonne centaine de noms. Chaque coopérateur achetait au moins la part "obligatoire", mais presque tout le monde souscrivait en plus quelques parts "facultatives". Le remboursement des achats s'effectuait à l'aide des sommes que procurait l'utilisation du matériel. Chaque heure de battage, en 1947, était facturée 600F, 748F en 1948. L'usure du matériel nécessitait de grosses réparations: le tarif, aidé par l'inflation, passe à 1980F en 1949, à 2700F en 1952. Ces augmentations s'expliquent aussi par le fait que le matériel devient de plus en plus performant; mais si chaque opération nécessite de moins en moins d'heures de travail, les machines coûtent de plus en plus cher. Chaque heure

d'utilisation est donc en augmentation, passant à 4200F en 1953, pour le battage.

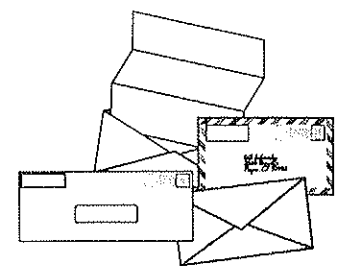
1949: achat d'un nouveau tracteur, un "Fordson Major" (522 000F); d'une botteuse (200 000F). Tout ce matériel est garé au bourg, dans un hangar que M. Auguste Auriot met à la disposition de ses collègues, près de la boulangerie. Puis les productions agricoles de Saint-Joseph vont évoluer rapidement: beaucoup de cultivateurs deviennent maraîchers, les besoins en outillage changent. Vers 1959, l'achat de tracteurs, pour les nouvelles cultures, relance l'activité de la coopérative. Après le décès de Jean-Marie POTIRON, c'est Jean LOIZEAU qui devient président, puis Marc NOBLET.

Et c'est l'arrivée de la ville, qui repousse la campagne toujours plus loin: lotissements, zone d'activités commerciales ou industrielles, remplacent les terres maraîchères; la coopérative est dissoute en 1980.

Comme toute œuvre humaine, elle a dû fonctionner quelquefois avec des grincements, des hauts et des bas. Mais elle a laissé, chez les vieux Portériens, le souvenir d'une extraordinaire période d'amitié, de solidarité: le temps où Saint-Joseph était un gros village...

Merci à M. Fernand POTIRON sans l'aide duquel cet article n'aurait pu être écrit.

Louis Le Bail



Si vous vous sentez l'âme d'un écrivain, n'hésitez pas à envoyer vos articles à la commission information de l'Amicale Laïque de St Joseph de Porterie (478 route de St Joseph).

Les meilleurs articles seront publiés dans le numéro suivant.

Alors à vous plumes et bon courage.

## S' Jo sur Erdre



"bien vivre à S' JO"

Vendredi 13 mars de 14 à 19h,  
samedi 14 et dimanche 15 mars  
de 9 à 19h,  
la Commune libre  
de Saint Joseph de Porterie  
organise son exposition annuelle

### SAINT-JO-SUR-ERDRE

l'Erdre et S' Jo,  
hier, aujourd'hui et demain.

Cette exposition comprendra des photos,  
des documents, ainsi que des objets et se  
déroulera avec la participation de :

- Les Amis de l'Erdre,
- L'association des pêcheurs  
du Port-des-Charettes,
- L'association des habitants  
de Port-la-Blanche.

Fête foraine sur la Place du Marché et  
promenades avec l'Omnibus  
de la Dame Blanche seront organisées.

L'Election de "l'Avenir de S' Jo"  
se déroulera le samedi à 12h.

### BILAN... SPORTS... PROJETS...

L'ALPAC a terminé cette fin d'année 97  
par le succès de la Corrida de la  
Beaujoire, organisée par la section  
Athlétisme.

Pour 98, un projet particulier nous tient à  
cœur : celui des 24 heures du Handball  
qui fête son 20<sup>ème</sup> anniversaire. Cette  
manifestation aura lieu les 16 et 17 mai  
et 61 matches se dérouleront dont 27 en  
nocturne.

Nous avons également la confirmation  
de la Mairie pour la construction du  
nouveau gymnase de St Joseph, tant  
attendu par les habitants du quartier. Le  
début des travaux est prévu pour le  
quatrième trimestre, l'ouverture étant  
planifiée pour septembre 1999.

Avec mes meilleurs vœux,  
Le président des Sports.

« Dis quand reviendras-tu,  
Dis, au moins le sais-tu ? ».

Mars de cette année là,  
Il pleuvait sur Nantes, Barbara.  
La rue de la Grange-au-loup  
Apparaissait près de chez nous.

Tu étais la dame brune  
Qui avait décroché la lune  
Et derrière ton piano, le soir,  
Tu nous parlais d'un aigle noir.

De Nantes à Göttingen,  
Toutes tes chansons étaient miennes,  
Et « ta plus belle histoire d'amour »  
Dans mon cœur vibrera toujours.

Ton soutien aux malades du SIDA,  
Etait l'un de tes nombreux combats,  
Une cause sans aucun brouhaha,  
C'est tout toi, Barbara.

Qu'importe ce qu'on peut en dire !  
Mais se réchauffer à ton sourire,  
Et ne plus te savoir là demain  
Rend nos cœurs chagrins.

Brel, Brassens et bien d'autres amis,  
Vers d'autres aventures sont partis,  
Et si aujourd'hui tu les rejoins  
Ici bas, tu en trahis quelques-uns.

Novembre de cette année là,  
Il pleurait sur Nantes, Barbara.  
La rue de la Grange-au-loup  
Fleurissait près de chez nous.

« Dis quand reviendras-tu,  
Dis, au moins le sais-tu ? ».

Rappelez-vous ... Barbara ...

O.P.

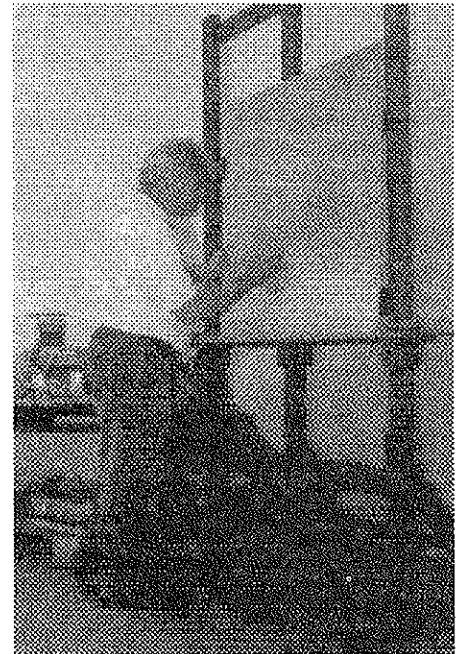


### Les clairs azurs d'ARZUL.

Chez Gilles ARZUL tout est clair : rose  
bébé pour le teint fleuri, blanc pour le  
poil et le rire généreux - éthérées et  
lumineuses pour les œuvres. Point chez  
lui de chocs de couleur. Le sujet : l'air ou  
l'eau ou le sable et sur ces joutes de  
blancs aux cent nuances, comme en  
accessoire, un homme, un bateau, un  
cheval, un groupe, plus suggérés que  
figurés.

Gilles ARZUL, un artiste local, né à  
Ancenis, beaux-arts à Nantes, établi à St  
Jo, avenue des Récifs où il a planté son  
atelier.

La quarantaine, en cours et en rondeurs,  
il s'est, en quelques dix années de  
professionnalisme, taillé une belle cote  
auprès de ses pairs et de clients-amis  
(traduisez : souvent devenus des amis  
tant l'homme est convivial).

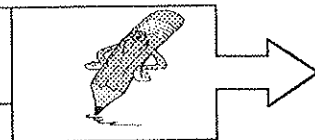
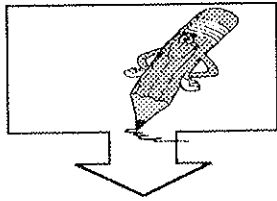


L'essaimage de ses toiles, aux USA, au  
Japon, en Europe, témoigne de cette  
audience, confortée par de multiples  
expositions. Si vous ne verrez pas tous  
celles, prochaines, de Munich puis de  
Bruxelles, ne manquez pas, à la Foire  
Internationale d'avril, à la Beaujoire,  
celle organisée par les amis de l'ART où  
il figure en bonne place.

A ce talent reconnu, il faut en ajouter un  
second pour cet homme à l'accueil  
chaleureux car, que pensez-vous qui  
trône et ronfle doucement dans son  
atelier, à côté de l'indispensable chevalet  
? Une belle vieille et rassurante  
cuisinière émaillée : tout un symbole  
pour les visiteurs de cet Epicurien qui  
avoue, et il ne faut pas le pousser  
beaucoup, éprouver un gros faible pour  
les petits plats mitonnés maison ...

Un Artiste on vous dit.

G.H.



## Echos du Linot

*Nous vous présentons ci-dessous quelques textes écrits par des élèves du Linot. Certains ont simplement été «toiletés», d'autres ont été relus et réécrits par des élèves de 6ème du collège Rutigliano ou par les enseignants de l'école. Alors, textes d'opinion comme ces « Pensées de Linottes », bouts rimés ou écrits documentaires, pourvu qu'on ait l'ivresse ... de l'écriture.*

Moi, c'est les vacances ! Parce que je peux inviter des copains et parce que l'on peut jouer à la console. Pfoua ! L'école, on doit toujours travailler et c'est énervant, et puis on se lève à 7 h 30 tandis qu'en vacances, on se lève quand on veut. Et, on peut aller au cinéma. C'est super ! Parce que c'est sur un écran géant et le son est d'enfer. C'est plus terrifiant qu'à la télévision car ... enfin, c'est mieux !

*Florent lu par Emmanuel*

Mes préférences ? L'école et les vacances ! Moi, j'aime l'école car au moins là-bas, je ne m'ennuie pas. Car il y a la récréation pendant laquelle je m'amuse bien. J'aime aussi les vacances car le peux me lever tard et inviter mes copains. Par contre, comme en vacances on ne travaille pas, donc on s'ennuie !

*Rozann lue par Gabriel*

Je n'ai ni frère ni sœur. Ce serait pourtant bien, parce que parfois je m'ennuie. Mais après tout ce que disent les autres sur leurs frères et sœurs qui les embêtent, je me demande si je ne suis pas mieux comme ça. Pas si mal d'être enfant unique !

*Marine lue par Gérard*

Qu'est-ce que je suis contente de ne pas avoir de frère ou de sœur. Ça laisse l'occasion à mes parents de ne s'occuper que de moi. Par contre, les copains et les copines, c'est hyper important pour ne pas s'ennuyer.

*Camille lue par Gérard*

J'aime le cinéma parce qu'on a l'impression d'être dans le film et de faire un cauchemar. Ainsi, dans le film «Le monde perdu», les dinosaures sortent de l'écran, font le tour de la salle, nous prennent du popcorn. Mais il ne faut pas les empêcher, parce que comme ils sont très très méchants, ils peuvent nous manger.

*Dorian lu par Sophie*

Moi, je préfère l'école parce qu'on n'a pas le temps de s'ennuyer. En plus, j'ai des copains pour les récréations. L'école c'est pratique aussi pour plus tard afin de trouver un métier. Les vacances, j'ai

horreur !!! On s'ennuie, les parents donnent des devoirs trop faciles.

*Clément lu par Adrien*

LIES

LUS

PAR

ooo

### Les O

Je te promets qu'il n'y aura d'O froides

Il y aura des O claires

Des O blanches

Des O glaciales

Des O chaudes et des O transparentes

Des O taries et des O melettes

Des O pitaux et des O tels

Mais il n'y aura pas d'O froides

*Romain.*

### Les O tout rond

Je te promets qu'il n'y aura pas d'O ran-outangs.

Il y aura des O ranges

Des O bleus

Des O blancs

Des O rouges

Des O violets et des O marrons

Des O mmes préhistoriques et des O vules

Des O béissances et des O bligations

Des O bjets et des O ccupations

Mais il n'y aura pas d'O rang-outangs.

*Julie.*

Depuis l'année dernière existe le Petit Journal de Louis Pergaud réalisé par les enfants de l'école. Voici la première page du deuxième numéro qui est toujours disponible à l'école pour la modique somme de 2 francs .

La troisième édition du Petit Journal sortira à la fin du mois de Mars.

## Le petit journal de Louis Pergaud

Décembre 1997

Prix : 2 F

La rédaction a été assurée par Emmanuel Kuehn et ses élèves de CE2-CM1

### Sommaire :

Historique de l'école	p. 1
Reportages	p. 2 et 3
Vie de l'école	p. 4
Sondage sur le Père Noël	p. 5
Recettes	p. 6
Mots croisés et mêlés	p. 7
Revue de presse	p. 8 et 9
Jeux	p. 10
Compte - rendus	p. 11 et 12
Textes d'enfants	p. 13 et 14
Poésies	p. 15
Nouvelle et solutions des jeux	p. 16

### Info

L'école est heureuse d'accueillir Carole Biton comme aide éducatrice. Elle nous aide à la BCD, à la rédaction du journal. Aux récréés, c'est elle qui anime les activités roller. En janvier elle accompagnera les CP-CE1 à la piscine. Ses compétences ne s'arrêtent pas là ...

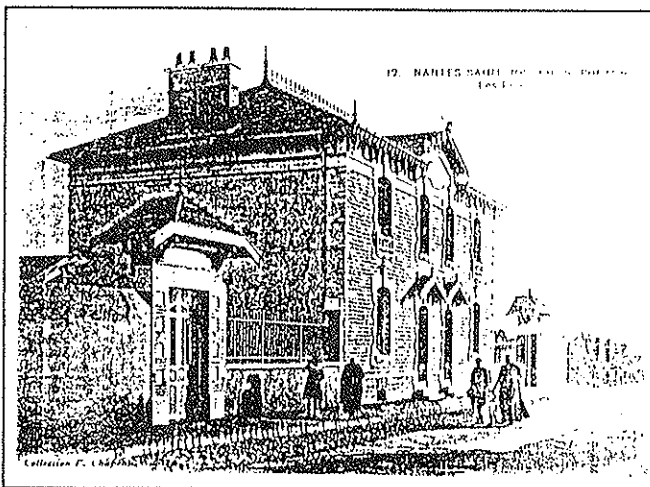
## Enquête

### HISTORIQUE DE L'ÉCOLE LOUIS PERGAUD

Autrefois, existait une autre école, mais elle n'avait pas de nom. Elle était plus petite que celle-ci. Elle a été construite vers 1910 et ouverte vers 1911 avec deux classes : une pour les garçons et une pour les filles.

La nouvelle école a 18 ans. Elle s'appelle École Louis Pergaud, du nom d'un écrivain Français connu pour son roman

"La guerre des boutons". Son ancien directeur s'appelait Mr Rétrif. Notre école avait 15 ans quand elle a subi des travaux d'agrandissement. L'ancienne école n'a pas été détruite, c'est l'actuelle "Maison des Associations".



Benjamin, Julien, Maxime et Théophile ( CM1 )

# 14<sup>ème</sup> édition de la Corrida de la Beaujoire plus de 700 coureurs !!! Chronologie d'une course à records.

Il est 8h30 sur le parking de la Beaujoire en ce samedi 27 décembre 97 et quelques zombies déambulent déjà munis de barrières, piquets et autres objets barbares.

Les élèves des auto-écoles s'interrogent et s'inquiètent sur les intentions de ces bonshommes qui s'agitent en tous sens. Près de la billetterie, des camions s'installent, des préaux se montent, des banderoles sont disposées et des galopins s'amuse même à gonfler des ballons.

Ah mais oui ! C'est bien sûr la corrida de la Beaujoire qui revient pour sa 14<sup>ème</sup> édition.

Cette année, les bénévoles qui se souviennent de l'édition précédente, apprécient les conditions météorologiques très favorables.

Déjà 13h et les inscriptions débutent sur les chapeaux de roue sous le contrôle du responsable, Patrick GOMMARD-DUBALLET.

Les troupes sont en place, Dominique RIDEAU veille à la sécurité sur le parcours, Yves SELLIN dispose les bénévoles dans les couloirs d'arrivée, Yvan COLLINEAU commence ses vocalises à la sono, Jean PREVOTEAUX fait chauffer les marmites pour le vin chaud et Jean JAHAN s'amuse avec un pistolet sur la ligne de départ.

Départ donné dès 13h45 avec les poussins et les benjamins. Ils ne sont pas moins de 90 filles et garçons à s'élancer sur le parking.

Ce sont ensuite les minimes, filles et garçons qui prennent possession du parking pour une course de 2000 m.

Juste le temps à Yves SELLIN et son équipe de remettre aux trois premiers coureurs de chaque catégorie les coupes et médailles bien méritées, que les femmes se présentent déjà sur la ligne de départ.

Le peloton, fort de 75 concurrentes s'étire très rapidement sous le rythme soutenu imposé par Stéphanie BRIAND et Nicole VOLARD, toutes deux habituées aux podiums dans la région. C'est finalement Stéphanie BRIAND qui l'emportera devant Nicole VOLARD.



Et pendant tout ce temps, les courageux bénévoles de l'informatique, sous la houlette de Marie-Louise DAUPHAS, sont sans relâche scotchés à leur micro pour saisir les inscriptions. Et pour cause : 495 coureurs inscrits dans la course des hommes.

C'est donc un impressionnant cordon multicolore qui s'étire sur le parking dès 15h.

Comme chez les femmes, les hommes forts du moment ne se feront aucun cadeau. Mohamed EL FAKHADI remportant la course pour la seconde fois devant le montferrandais Marc LOZANO et Dominique GILET.

Cette journée se voulait aussi un moyen de sensibilisation aux dons d'organes et dons de moelle osseuse. Pour concrétiser cette démarche, la commission 'Fêtes' de l'ALPAC avait pour mission de confectionner un immense cœur composé de 400 ballons symbolisant à la fois les organes, et la générosité.

Un grand merci à cette commission qui a réussi ce superbe cœur multicolore.

Le lâché de ballons a été effectué conjointement par Mme ZIMMERMANN, Présidente de FRANCE-ADOT et M. CORDIER, adjoint au maire de la ville de Nantes.

Ce lâché donnait le départ de la deuxième édition de la course déguisée. Pêcheur de maquereaux, Zorro, Père Noël, ... tous prenaient le départ dans la joie et la bonne humeur. Les participants ont pu ensuite se réchauffer autour d'un chocolat ou d'un vin chaud.

La remise des prix s'est déroulée ensuite dans les salons d'honneur de la Beaujoire.

M. Cordier, adjoint au sport à la Ville de Nantes remettait le trophée de la Ville de Nantes à Mohamed EL FAKHADI. Mme ZIMMERMANN, Présidente de FRANCE-ADOT remettait le trophée FRANCE-ADOT à Stéphanie BRIAND.

MM. Claude BLANQUET, Pascal DUVAL, Daniel BOURDEAU, Président et vice-présidents des Sports et de la Culture à l'ALPAC récompensaient les autres lauréats.

Un vin d'honneur a clôturé cette manifestation.

#### Nous remercions :

- tous les habitants du quartier qui se sont déplacés ou qui ont participé à la Corrida, et les partenaires qui nous ont aimablement aidés,
- l'Association des Donneurs de Sang de St Joseph de Porterie qui a tenu un stand dans le hall d'accueil du stade,
- l'Association FRANCE-ADOT et les associations de greffés qui ont animé un stand dans les salons de réception,
- la Ville de Nantes par l'intermédiaire de MM. CORDIER et MENARD qui nous ont aidé à mener à bien cette manifestation,
- l'ensemble des bénévoles qui ont participé de près ou de loin à la réussite de cette Corrida,
- merci enfin à la presse locale, Marie-Christine BERTINO de Presse-Océan, Gérard LOSSEL de Ouest-France et au photographe Yannick LE LAY.

A l'année prochaine pour la 15<sup>ème</sup> édition qui se déroulera le samedi 26 décembre au stade de la Beaujoire.

Ph. R.

**Il manque des Donneurs de Moelle Osseuse dans la Région.**

**Pour tout contact :**  
France ADOT 44 ETS  
34, Bd Jean MONNET  
BP. 349  
44011 Nantes Cedex 01  
☎ 02.51.72.27.15

## La Chantrerie : site atlanpolitain

Loin des tumultes du centre ville, et dans un cadre paysager très agréable, le site de la Chantrerie accueille, depuis 1987, une zone d'activité très importante.

Atlanpole a pour but de développer et de diffuser l'innovation. Un de ses moyens est de regrouper sur un même site des entreprises, des laboratoires de recherche et des établissements d'enseignement supérieur.

De plus, c'est un espace de prestige, valorisant pour l'ensemble de ses occupants du fait de son immobilier de qualité, de son cadre de travail et de vie très agréable.

Le site de la Chantrerie est le représentant d'un des 6 sites atlanpolitains (les autres sites sont: La Géraudière, l'Île Gloriette et le Petit-Port à Nantes, la Fleuriaye à Carquefou et Gavy-Océanis à S<sup>t</sup> Nazaire). Il est en fait constitué de deux parties:

- une première, déjà aménagée, allant de l'école Vétérinaire au pont de l'autoroute

- une deuxième en cours d'aménagement allant du rond point de l'autoroute (lieu d'implantation de l'entreprise COLAS) à l'école d'ingénieurs des Arts et Métiers (ICAM) inclus.

Créé depuis 1987, ATLANPOLE est un organisme de développement économique. Les 4 missions de cet organisme sont :

- détecter, sélectionner et accompagner les projets innovants dans les laboratoires et les entreprises afin de développer les PME existantes et d'en créer de nouvelles

- développer les synergies entre l'industrie et la recherche sur les sites atlanpolitains, et de manière thématiques sur l'ensemble du territoire

- rechercher des laboratoires, des écoles, des entreprises françaises ou étrangères susceptibles de s'implanter ou d'implanter une activité innovatrice sur le territoire atlanpolitain.

- favoriser la connexion et l'interaction des centres techniques et scientifiques avec les PME, en contribuant par exemple à la

conception et à la mise en œuvre de réseaux d'informations aux plans local et régional; c'est ainsi qu'Atlanpole est à l'origine d'innovations technologiques devenues de grands succès industriels et commerciaux.

ATLANPOLE regroupe son activité autour de 5 axes d'excellence: l'agro-alimentaire, le génie maritime et océanique, les matériaux, la mécatronique (mécanique, électronique et informatique), et la santé.

Regroupant de nombreux actionnaires institutionnels (la Région Pays de la Loire, le département de Loire-Atlantique, le district de l'agglomération nantaise, la ville de Saint-Nazaire, les CCI de Nantes et de Saint-Nazaire, la Chambre d'Agriculture de Loire Atlantique et l'Université de Nantes), ATLANPOLE permet donc aux entreprises présentes sur le site, de bénéficier de son réseau

d'informations et de compétences. Mais elle offre aussi un soutien logistique très important, que ce soit en terme de participations à des manifestations (congrès, salons... ) ou par le prêt de locaux avec services (secrétariat, fax, téléphone...)

Si vous désirez en savoir plus sur les actions d'ATLANPOLE, vous pouvez écrire à:



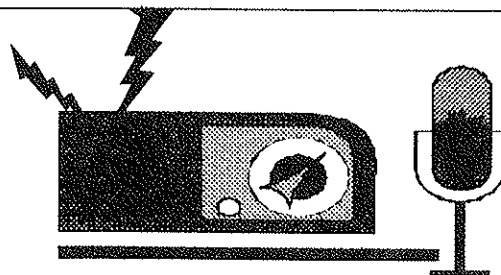
*L'Esprit Technopolitain*

ATLANPOLE  
Château de la Chantrerie  
BP 90702  
44307 Nantes cedex 3

*Sandra Giliberto.*

## Soyez sur la bonne longueur d'ondes !!!

88.4	Rire et Chanson	100.9	Radio Nantes
88.8	Radio Sud Loire	101.8	R F L O
89.5	Radio Alouette	102.4	NRJ
90.1	RFM	102.9	Skyrock
90.6	France Inter	103.4	Loire FM Fun Radio
91.2	Radio Jet FM	103.8	Radio Fidélité
94.2	France Culture	104.3	RTL
94.7	Music West Europe	104.7	Europe 1
95.7	FIP Nantes	105.5	France Info
96.8	Nostalgie	106.2	Cité Chérie FM
97.7	RTL 2	106.7	Radio Deux Couleurs
98.1	Radio Alternantes	107.2	BFM
98.9	France Musique		



## Les 20 ans du HANDBALL



Les 16 et 17 mai 1998,  
pour ses 20 ans,  
la section handball  
de l'Amicale Laïque organise un 24  
heures de hand non stop.

### Programme



Ouverture vers 13h00  
en présence des officiels.



Vers 13h30, début des matchs :

- 6 matchs Ecole de Hand
- 3 matchs Poussins
- 3 matchs Benjamins
- 3 matchs minimales garçons
- 3 matchs juniors



Vers 19h30, deux matchs de gala (1  
match national féminin et 1 match  
national masculin).



Vers 23h00, Tournoi Nocturne :  
équipes seniors masculins, féminins  
et équipes loisirs.



Dimanche matin, vers 9h00, tournoi  
des non licenciés ouvert aux  
parents, aux anciens joueurs, aux  
commerçants, ...



Vers 12h00,  
- 3 matchs cadets  
- 3 matchs cadettes.



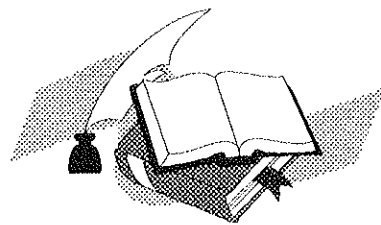
Clôture des 24h00 vers 13h30 suivie  
d'un vin d'honneur avec animation.

### Appel

Le jour de cet événement, une exposition  
retracera l'histoire de cette section. La  
commission archives recherche auprès des  
anciens joueurs (championnat et loisirs),  
des responsables, des entraîneurs, des  
parents et des amis, tous documents  
(photos, films, ...) concernant la période  
78/98. Ces documents seront rendus après  
duplication.

Si vous possédez quelques documents,  
veuillez contacter :  
Pierre MAHE (02.40.18.09.14),  
Sophie MARCHAIS (02.40.18.08.63) ou  
Yvon PIERREL (02.40.25.15.26).

## Quelques mots du secteur culturel



L'année en cours voit quelques  
changements dans les activités du secteur  
culturel.

Une section nouvelle, l'éveil à la danse, à  
l'expression corporelle, pour les petits de  
moins de six ans, a vu le jour. On peut  
déjà dire que c'est un succès, puisque nous  
avons été obligé de "refuser du monde".  
Nous envisageons dès aujourd'hui  
comment étoffer cette activité l'année  
prochaine, en fonction des créneaux des  
salles et des demandes...

Les arts plastiques ont subi une baisse  
importante des effectifs : les contraintes  
d'âge (impossibilité de dépasser 13 ans)  
ont interdit à des 'anciens', qui étaient  
pourtant intéressés, de pouvoir poursuivre.  
Le problème sera posé à nouveau l'an  
prochain, d'autant que nous dépendons,  
pour le financement, de la convention  
passée entre la F.A.L. (Fédération des  
Amicales Laïques) et la municipalité.

Les autres activités se développent  
doucement, au rythme de l'évolution du  
quartier et de l'âge des enfants ou  
adolescents.

Un projet, a priori très intéressant, est en  
cours d'étude et de conception : il concerne  
la bibliothèque, qui pourra du coup,  
poursuivre son essor. Il associera les  
écoles du quartier, la municipalité qui  
financera la mise en œuvre, à l'Amicale  
Laïque, qui pilotera l'opération.

Nous pensons aussi à la fête du secteur  
culturel, qui a obtenu un grand succès l'an  
dernier. Le problème du lieu se pose  
toujours avec beaucoup d'acuité... La salle  
des Marseauderies a été retenue faute d'un  
local plus proche. Elle reste une solution,  
mais nous en envisageons d'autres.

Nous attendons, pour cette fête, toutes vos  
remarques et suggestions... Contactez-  
nous au 02.40.25.21.38.

*Meilleurs vœux amicalistes !*

*Daniel Bourdeau.*



## 3 semaines en ballon ou A chacun ses "crampons"

Que vous soyez 'accros' inconditionnels des stars pros, supporters enthousiastes de  
méritantes équipes locales, indifférents à ce monde du foot ou agacés par les excès  
financiers et salariaux liés au professionnalisme, vous serez concernés, Portériens, par la  
Coupe du Monde.  
Ne serait ce que par les encombrements qui ne manqueront pas dans un large rayon autour  
de la Beaujoire...

### Voici donc les dates à retenir

<b>Samedi 13 juin</b>	<b>14h30</b>	<b>Espagne - Nigeria</b>
<b>Mardi 16 juin</b>	<b>21h00</b>	<b>Brésil - Maroc</b>
<b>Samedi 20 juin</b>	<b>17h30</b>	<b>Japon - Croatie</b>
<b>Mardi 23 juin</b>	<b>16h00</b>	<b>Chili - Cameroun</b>
<b>Judi 25 juin</b>	<b>21h00</b>	<b>Etats-Unis - Yougoslavie</b>
<b>Vendredi 3 juillet</b>	<b>16h30</b>	<b>match de quart de finale</b>