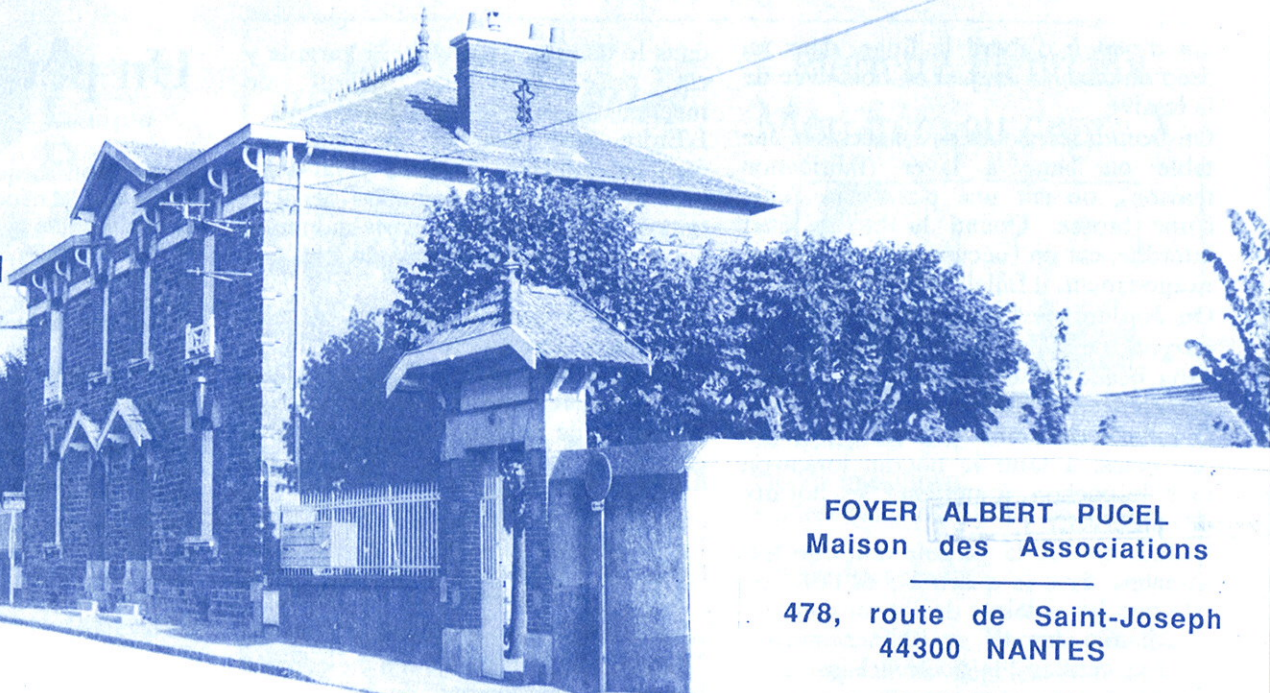


Liaison
Louis

Presse
Pergaud

Laique
Linot



FOYER ALBERT PUCEL
Maison des Associations

478, route de Saint-Joseph
44300 NANTES

N° 23
Juin 1996

Amicale Laïque de St Joseph de Porterie

DATES A RETENIR

8 Juin 1996

de 9 h à 16 h
terrain de foot près du
gymnase de St Joseph
fête des écoles publiques
du quartier organisée
par l'A.L.P.A.C.

15 Juin 1996

à 18 heures
Salle Erdre
à la Beaujoire
Soirée Culturelle :
Danse, Théâtre enfants,
Musique

14 Septembre 1996

de 8h30 à 13h
Maison des associations
Forum des activités
inscriptions

Une bonne surprise à l'Amicale

La tombola "à 100% pour les associations" organisée par le Crédit Mutuel a fait des heureux dans notre amicale. En effet parmi les 350 billets vendus, un s'avérait être le "gros lot".

Avec incrédulité tout d'abord puis une grande joie ensuite, Mr et Mme ALLAIN J.Y. se voyaient attribuer une TWINGO Renault.

La remise des clefs a été faite le mardi 7 mai 1996 dans les locaux du Crédit Mutuel autour d'un vin d'honneur.

Nous souhaitons bonne route aux heureux gagnants..

Les autres lots correspondants aux billets de l'Amicale seront remis par nos soins aux intéressés.

Que les perdants ne se désolent pas, leur tour viendra.

Il est à noter que 10% des sommes collectées iront à l'enfance déshéritée.

J. Errien

AU TEMPS DU FEU DE BOIS

(à St Jo de 1930 à 1960)

Beaucoup de Portériens aiment conserver les vieilleseries. C'est une chance : cela a permis, en Mars, d'exposer à la curiosité des jeunes générations la gargote et le moulin à café, les ventouses et la "boîte à laver". Des souvenirs de jeunesse ont resurgi, à cette occasion quelques anciens se sont rappelés leur enfance et ont bien voulu en raconter quelques épisodes.

La lessive : la lessive, ou buée, se faisait à la main. La première opération consistait à tirer l'eau du puits, à l'aide d'un seau en fer galvanisé et d'une chaîne. Le puits pouvait être privé, commun à plusieurs foyers, ou public. Il en reste quelques uns, dans le quartier, qui n'ont pas été comblés: celui de l'Etang-Hervé (entre la Brégeonnaire et la Guiblinière) ; celui de la "Planche au Gué" (les cartes du 19ème siècle désignent ainsi le passage de la route de Saint Joseph sur le ruisseau de la Fontaine-Caron, au Brouillard) ; celui de la Cour de Porterie, derrière la boulangerie...

Selon plusieurs témoignages féminins, si les femmes étaient seules capables de faire la lessive, le maître de maison y jouait pourtant un rôle essentiel : il surveillait la consommation d'eau ; il ne s'agissait pas de vider le puits!

L. Le Bail

UNE NOUVELLE RUE A SAINT-JO

Elle vient de s'ouvrir, entre les ronds-points du moulin de Porterie et du Bois-Chauvin, entre St Joseph et l'Atlantpole, pour desservir les bureaux qui viennent de s'y construire. Elle a reçu le nom de "Gaspard CORIOLIS".

Pour cette pépinière de savants qu'est Atlantpole, un nom de savant s'imposait. Gustave -Gaspard CORIOLIS (1792-1843) était un

mathématicien français. Il est connu pour un célèbre théorème de mécanique, utilisé dans l'étude des courants aériens. C'est " la force de CORIOLIS" qui fait tourner les cyclones dans le sens des aiguilles d'une montre dans l'hémisphère sud et dans le sens contraire dans l'hémisphère nord.

On *trempe* d'abord le linge, dans un seau ou dans un baquet en bois avec de la lessive.

On *frottait* les taches savonnées sur une table ou banc à laver (fabrication maison), ou sur une planche à l'aide d'une brosse. Quand la brosse était interdite, car on l'accusait d'user le linge exagérément, il fallait frotter à la main.

On *bouillait* le linge, dans la fameuse *gargote*, ce récipient à tout faire présent dans beaucoup de maisons. Ce grand chaudron de fonte servait aussi à faire la toilette des enfants, à cuire le repas des bêtes, à faire le boudin lorsqu'on tuait le cochon, à stériliser les bocaux de conserves...

L'utilisation de la gargote doit être fort ancienne dans le quartier ; ce doit être elle que les notaires désignent dans les inventaires des 18 et 19èmes siècles, par l'expression "la poêle à laissive en airain" ou "en cuivre jaune".

Puis on *sortait* le linge bouillant de la gargote, à l'aide d'un bâton. Quelquefois, on le *battait* à l'aide du battoir ou bat-drap : ça enlevait les taches et ça essorait. On *rinçait* à l'eau claire, on n'oubliait pas alors de mettre dans l'eau une boule de "bleu" qui rendait le linge plus blanc.

A deux, on *tordait* les draps pour les essorer, et enfin on *étendait* le linge pour le faire sécher dans le jardin ou dans le pré, sur une corde ou sur un fil de fer galvanisé. Entre la gargote et la machine à laver, les lavandières ont connu la *lessiveuse*, en tôle galvanisée. Un ingénieux système, très simple, à l'intérieur du récipient, permettait à l'eau bouillante, par un mouvement de convection dû à la chaleur, de remonter continuellement du fond de la lessiveuse pour arroser le linge. Ces lessiveuses, marquées "A.L.G.", étaient fabriquées à Nantes (Ateliers Louis Guillouard).

La belle machine à laver en bois présentée à l'exposition de Mars n'est pas originaire de notre quartier. Elle appartenait à la famille d'un douanier de l'île d'Yeu. Elle a tourné, à la main ! jusqu'à 1985. Le lave-linge, de plus en plus automatique s'est répandu dans les foyers à partir de 1960. N'oublions pas que si St Joseph a été alimenté en électricité vers 1928-30, le service d'eau n'est parvenu au bourg que vers 1955 (à la Boisbonnière, en 1969 seulement, après de vigoureuses réclamations).

Où *lavait-on*? On lavait dans la cour. L'hiver, c'était une partie de plaisir, avec l'onglée, les crevasses aux doigts, les engelures (dues aussi à une nourriture peu équilibrée). Dès qu'on avait quelques sous, on rassemblait quelques planches, on achetait quelques parpaings et on édifiait une buanderie dans le jardin. Il en reste quelques-unes

dans le quartier ; souvent, la gargote y est prise dans un massif de maçonnerie, avec le foyer au-dessous.

L'Erdre, trop éloignée des maisons, était peu utilisée. Certains y faisaient leur grande toilette, les soirs de beau temps. Une lavandière professionnelle avait monté sa cabane près du Port des Charrettes.

Un ruisseau courait, entre les prés de Malitourne (pépinière Bonnet) et le Launay, la Bretonnière. Il formait deux ou trois mares, derrière le cimetière et l'école Louis Pergaud actuelle. La plus grande, en partie dallée, était utilisée par les fermières de la Cour de Porterie; elles y descendaient le linge sur la brouette et s'agenouillaient dans la "boîte à laver" ou "carrouse" pour le rinçage.

Il existait un lavoir aménagé près du "château" de la Brosse : il a été comblé lors de la construction du lotissement (rues Fausto Coppi et Gérard Saint). On en voyait un autre à Carquefou, près du pont sur le Charbonneau, route de Sucé. Les habitants des cités en bois en avaient un près de la vieille école de la Halvêque, et deux autres cités du Ranzay, près de la rue du dispensaire.

Economies d'énergie : nécessité fait loi, dit la sagesse populaire. Tirer l'eau du puits plusieurs fois par jour n'était pas vraiment une partie de plaisir. Aussi l'eau de lessive de la gargote subissait-elle une série de "recyclages". Elle servait à laver le linge fragile qui ne pouvait bouillir, puis à tremper les bleus de travail, et enfin à "sincer la place" (à laver le carrelage) ; cette expression couëronnaise est-elle utilisée à St-Jo ?

L'exposition de Mars n'a duré que deux jours, faute de locaux. Savez-vous qu'il existe, tout près, un joli petit musée plein de souvenirs de la région ? C'est le "Musée du temps qui passe", à l'entrée du bourg de Carquefou

(Au prochain numéro : la cuisine au temps du feu de bois)

L. LE BAIL

Un peu d'histoire:

Notre bibliothèque fut créée en même temps que l'Amicale en 1931 avec l'aide de la municipalité d'alors. Dans les années 60, la bibliothèque était rangée dans une grande armoire en bois à l'entrée de la cantine. A cette époque, la Mairie nous versait une "subvention culturelle" de 300F environ. Les lecteurs étaient principalement les enfants de l'école. Bibliothèque de l'école, bibliothèque de l'amicale, la frontière n'existait pas.

La subvention municipale plus quelques dons assez importants remplirent vite notre armoire, et dans les années 70, la bibliothèque quitta son armoire pour s'installer dans un des baraquements de l'ancienne école Louis Pergaud, où l'atelier municipal avait installé des rayonnages.

Elle y resta jusqu'à la construction de la nouvelle école en 1982. A cette date, les volumes furent séparés : les volumes "enfants" restant à l'école, les volumes "adolescents" et "adultes" étant installés dans l'ancienne école devenue Maison des Associations. Le local qui est à l'emplacement de la bibliothèque actuelle servait aussi de salle de réunion pour l'amicale.

Cependant, en 1989, devant le manque de salles à St Joseph, Madame Clergeau (adjointe au Maire chargée de la vie associative) nous demanda de nous installer au premier étage. Cette solution révéla vite ses inconvénients:

-La bibliothèque n'est plus accessible aux handicapés et aux poussettes

-La salle est trop étroite

En 1995, avec le départ de certaines associations, la Mairie nous rendit ce local tout en dégageant une salle de réunion au premier étage.

Nous avons profité de ce déménagement pour renouveler nos rayonnages, faire le tri de nos volumes, et en acheter de nouveaux. Nous remercions vivement la Mairie d'avoir pris à sa charge le montant du mobilier.

Fortement actuellement de ses 45 familles adhérentes (en effet l'adhésion est familiale), la bibliothèque se porte bien et connaît une croissance honorable depuis le déménagement de Septembre : 20 familles en 93, 15 en 94 et 45 cette année.

Notre désir est de voir notre bibliothèque de plus en plus présente sur le quartier.

J. Errien

Du Temps des Grands Parents

L'électricité est arrivée à Saint-Joseph de Porterie en 1930, il y a 66 ans. A cette époque, le lave-linge n'existait pas. On mettait de l'eau bouillante dans une bassine et on tournait le linge. Pour éclairer il fallait une lampe à pétrole. On se servait de fers à braise pour faire le repassage.

Les ventouses étaient utilisées pour guérir les malades et on faisait le

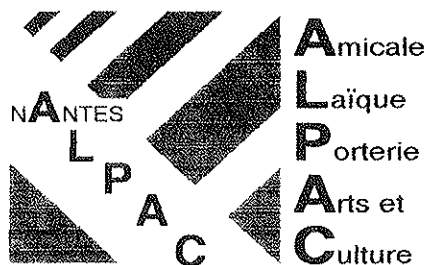
beurre dans une baratte.

On donnait de l'huile de foie de morue aux enfants pour qu'ils grandissent.

Tous les soirs, on allait avec le pot à lait chercher du lait à la ferme voisine.

On se servait de balances romaines pour peser les légumes. Dans les landaus, on mettait une bouillotte en hiver quand il faisait froid.

Les CE2 DU LINOT



En septembre:

Chant Choral adulte à l'Amicale

Plus de quarante personnes étaient présentes à la réunion du 17 mai dernier afin de préparer la mise en place d'une section chant choral à la rentrée prochaine.

L'activité se déroulera le mercredi soir de 20h15 à 21h45 dans la salle polyvalente de l'école L.Pergaud. La cotisation (fonction du nombre de participants) ne dépassera pas 430 Francs, carte d'amicaliste comprise.

Les inscriptions définitives seront prises lors du Forum le 14 Septembre 1996.

Contact: J Errien 40/30/03/31

INFO THEATRE

L'atelier théâtre adulte de l'Amicale a lieu le mardi soir de 20h30 à 22h. Il a fonctionné cette année avec six personnes de 18 à 4... ans et avec la collaboration de Yuna GAUTRON.

Son objectif était de toucher à l'aventure théâtrale, et cela de deux manières :

- initiation aux techniques théâtrales de base (placement dans l'espace, placement vocal, travail de concentration, d'écoute...)

- travaux sur des textes contemporains (Tremblay, Tardieu, Danaud...).

Cela a donné lieu à l'autre partie de l'aventure : la confrontation avec le public du 31 Mai.

L'atelier donne rendez-vous à la rentrée à tous ceux qui se sentent une âme de comédien.

LE COIN DES JEUNES LECTEURS

Auteur : FLEUTIAUX Pierrette

Editeur : Ecole des Loisirs

Collection : Neuf

Présentation du livre :

Si Anouchka (11 ans) est devenue très forte en grammaire, c'est à cause de sa situation de famille. A force d'expliquer, par exemple : "La dame avec laquelle mon papa habite, ou le monsieur avec lequel ma maman habite", les compléments relatifs n'ont plus eu de secrets pour elle.

Mais alors ont commencé les problèmes de vocabulaire : tes demi-frères, passe encore. Mais "ton beau-père, ta belle-mère", quels mots étranges vraiment ! Et comment appeler Frog qui est de la famille sans l'être vraiment ?

L'avis d'un adulte :

Pierrette FLEUTIAUX traite avec beaucoup d'humour un problème difficile pour les enfants et combien actuel, celui des familles recomposées.

Les qualités de grammairienne d'Anouchka et ses difficultés en vocabulaire nous plongent au cœur de la situation.

Les silences de Leila, la camarade d'Anouchka et sa disparition momentanée font toucher le

Pierrette Fleutiaux Mon frère au degré X



problème de la jeune fille dans le monde musulman.

Un très bon livre à partir de dix ans.

L'avis des enfants :

Aurélie, Clarisse, Damien, Gaëlle, Marion, Olivia, Ségolène ont aimé ce livre. Ils en ont retenu des moments particuliers

- "J'ai aimé l'histoire parce qu'elle est drôle et que les problèmes d'Anouchka ne sont pas ordinaires."

- "Pourquoi dit-on beau-père et belle-mère alors que son beau-père et sa belle-mère ne sont pas très jolis ?"

- "Un demi-frère est un frère coupé en deux ?"

- "J'ai bien aimé ce livre car pour une fois, on explique les problèmes familiaux. Il y a aussi une belle histoire d'amitié entre Anouchka et Leila. Il y a aussi Frog, le fils de Juliette, la belle-mère d'Anouchka, qui lui gâche ses vacances mais qui aura bien besoin d'elle."

Et en conclusion "J'espère qu'il y en aura d'autres comme ça".

INAUGURATION DE LA BIBLIOTHEQUE

Le samedi 24 Février 96, conjointement avec la Commune Libre de Saint-Joseph de Porterie, les nouveaux locaux ont été inaugurés par trois élus :

- Marie-Françoise CLERGEAU, élue chargée du secteur

- Marie-Françoise GONIN, chargée du livre et du développement de la lecture

- Daniel ASSERAY, adjoint à la vie associative.

Mme GONIN a souligné le rôle tenu par notre bibliothèque dans le quartier.



Nos bibliothécaires accompagnées de Mme Gonin

Les jeunes lecteurs conviés, comme leurs aînés, à cette inauguration, avaient tenu à la préparer en illustrant seuls ou en équipe des livres qu'ils avaient aimés. Certains d'entre eux tenaient beaucoup à y être présents.



CROSS ATHLETISME: Les poussins "Fer de Lance"

La saison de cross est terminée, la saison d'athlétisme bat son plein et les jeunes de l'ALPAC se distinguent.

Les six poussins: Julien ANDRIEU, Samuel POYARD, Mathieu MAHE, Thierry JARNOUX, Cédric L'HELIAS et Vincent GICQUEAU, entraînés par Denis C et Loïc SELLIN ont remporté 4 CROSS par équipe : Guémené, La Chapelle sur Erdre, Orvault, Le Petit-Port (Presse-Océan). Ils se sont classés respectivement deuxième à Bouguenais et troisième au championnat départemental. Julien ANDRIEU en profitait pour ramener le premier titre départemental de cross à l'ALPAC. Aux Jeux de l'Atlantique, les jeunes, poussins, benjamins et minimes, garçons et filles, font leur apprentissage dans les concours et les courses sur piste.

La poussine Claire POUZAINT nous a montré de réelles aptitudes au saut en longueur. Un petit groupe de lanceuses et lanceur de poids a commencé à se révéler : Cindy LUSSEAU, Isabelle CELLEROSI, Séverine BIGUET et Erwan SELLIN.

Virginie MAHE termina seconde du 1000 m et sa soeur Alexandra remporta le 800 m des championnats départementaux d'athlétisme. Pour sa part, Sébastien MARIE ANGLIQUE fut retenu à un stage de sprint à la Baule.

Tous les jeunes de l'ALPAC sont à féliciter pour leur assiduité à l'entraînement et, quel que soit le résultat en compétition, ils courent d'abord pour le plaisir. Ils invitent tous leurs copains et copines à venir les rejoindre la saison prochaine.

Y. SELLIN

CYCLOTOURISME

"Et de quatre !"

Pour la quatrième fois, les cyclotouristes ont tenu leur réunion de fin de saison le lundi 13 Mai à la Maison des Associations. **BILAN DE LA SAISON**

Le bilan est satisfaisant pour l'ensemble des participants tant au point de vue de l'organisation qu'au point de vue ambiance et animation.

Notre section compte à ce jour 42 adhérents dont 6 femmes parmi lesquelles 4 roulent régulièrement en compagnie de leur... mari !!

Le but recherché étant avant tout le vélo loisir et détente, trois groupes de niveau se sont mis en place :

-un groupe de "RAPIDES" plus axé sur la distance à parcourir et la moyenne sur le parcours effectué, sans aucun classement... à l'arrivée !

-un groupe un peu moins "RAPIDE" capable de faire des distances aussi longues mais à une allure plus modérée.

-un groupe de "FACTEURS" (appellation "brevetée" par un des "RAPIDES") composé de cyclotouristes souhaitant prendre leur temps sur des trajets plus courts.

Chacun est libre de prendre sa place dans le groupe de son choix et d'en changer quand cela lui chante. Il est même arrivé un dimanche matin que les "FACTEURS" récupèrent des membres du groupe des "RAPIDES" qui n'avaient pas vu les panneaux routiers !!!

Notre section commence à être bien connue dans la région, du fait que nous ne manquons pas d'arborer nos maillots lors des sorties organisées par les autres clubs.

Depuis le début d'Avril, nos départs se font devant le gymnase de St Joseph où la section Football, que nous remercions, nous a permis d'afficher nos parcours et les informations concernant la vie de la section.

LES PROJETS

Le 23 Juin, sortie des cyclos sur des parcours en boucle avec pique-nique à la Chanterrie.

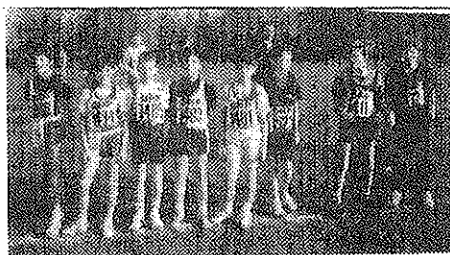
Le 30 Juin, nous ferons notre plus longue sortie de la saison -le tour du lac de Grandlieu- soit 120 km avec "croisières" en bac sur la Loire.

Pour les sorties du dimanche, deux horaires seront publiés : l'heure du rendez-vous et l'heure du départ pour que celui-ci ait lieu... à l'heure.

Nous continuerons à participer aux diverses manifestations organisées aussi bien par l'Amicale que par les clubs de la région.

Avec l'appui de l'Amicale, nous espérons pouvoir continuer à nous équiper.

G. LE DU



Les "Fers de lance" de l'A.L.P.A.C.

SECTION FOOTBALL

La saison 95-96 s'achève et déjà il faut penser à 96-97.

Nous recherchons des adultes, libres le Mardi de 18h à 20h et le samedi après-midi pour entraîner et encadrer les jeunes.

Nous invitons toutes les personnes intéressées par ces activités, ainsi que les parents ayant l'intention d'inscrire leurs enfants au football à prendre contact avec la section :

N. PREVOTEAUX 40-30-22-17.

HAND-BALL

RAPPEL DES CATEGORIES D'AGE POUR LA SAISON 96/97

Ecole de hand	90-89-88
Poussins	87-86
Benjamins	85-84
Minimes	83-82
Cadets	81-80
Séniors	avant 79
+ Equipes "loisirs"	féminine et masculine

HAND-BALL

Une saison bien remplie :

L'ALPAC a organisé des tournois qui pour les jeunes ont été des journées très agréables.

Nous remercions tous les entraîneurs et les managers pour leur dévouement et le suivi des équipes, tous les parents pour le bon déroulement des transports des enfants, tous les seniors masculins et féminins pour la table de marque et enfin l'ensemble des responsables pour le bon fonctionnement de la saison.

L'assemblée générale aura lieu le vendredi 7 Juin à 20h au gymnase de St Joseph de Porterie, nous comptons sur la présence de tous les licenciés ainsi que sur celle des parents. Le verre de l'amitié clôturera la réunion.

Un goûter de fin de saison sera organisé pour les écoles de hand, les poussins, les benjamins et les minimes, le mercredi 19 Juin de 15h à 17h ; celui-ci sera suivi d'une permanence pour les réinscriptions de 17h à 19h. La date du 19 Juin est très importante pour les équipes qui rentrent en compétition. Les nouvelles inscriptions se feront lors du forum du 14 Septembre 1996 ; les cotisations ne seront encaissées que fin Septembre.

Nous finissons par le tournoi des loisirs, qui a eu lieu le dimanche 5 Mai toute la journée. Les seniors masculins et féminins ont été conviés à y participer : ce fut une journée inoubliable pour toutes les équipes, un moment de convivialité entre les loisirs, les seniors et les équipes invitées. Une journée qui se renouvellera l'année prochaine.