

Liaison  
Louis

Presse  
ergaud

Laique  
Linot

N° 15  
NOVEMBRE 1993

## "AMICALE LAIQUE"

CETTE ANNÉE ENCORE, NOS SECTIONS SE PORTENT BIEN. LES INSCRIPTIONS ONT ÉTÉ NOMBREUSES. (UN PEU PLUS DE CINQ CENTS ADHÉRENTS).

Ne faut-il voir que le nombre ? Je ne le pense pas. Je mettrai l'accent sur le mot "*Amicale*".

De nos jours, la communication et l'information nous permettent de survoler le monde, mais savons-nous regarder autour de nous ?

L'Amicale est une structure où bien sûr nous venons pratiquer une activité. Mais n'est-elle que cela ? Elle nous offre aussi la possibilité de nous retrouver sur le quartier.

Se retrouver, c'est aussi se côtoyer avec ses différences, se tolérer, se respecter.

L'ouverture et le respect ne veulent pas dire perte de son identité.

La Laïcité, garante de ces valeurs, se doit de lutter contre l'indifférence, l'exclusion, le racisme, la violence ; et par conséquent, de défendre le service public d'éducation.

Pour que notre Amicale vive et puisse être active, la participation de chacun est nécessaire et en premier lieu par sa présence à l'*Assemblée Générale du Vendredi 28 Janvier 1994*.

LE PRÉSIDENT  
J. ERRIEN

## ADIEU A. 821 BONJOUR A. 11

IL N'EST PAS ININTÉRESSANT, ALORS QU'AVEC QUATRE MOIS D'AVANCE, LE CONTOURNEMENT DE NANTES-NORD EST MAINTENANT EN SERVICE, DE REVENIR SUR QUELQUES DÉTAILS DE CET ÉNORME CHANTIER.

Ce qui est avant tout remarquable, c'est la discrétion dans laquelle cette grosse percée a été réalisée tant il est vrai, que Port La Blanche mis à part, les usagers n'ont que peu souffert des travaux.

Remarquable aussi ce souci de COFIROUTE d'informer les riverains en les sécurisant. 2500 personnes ont été concernées par les 4 lettres de l'A. 821 publiées entre Décembre 91 et Janvier 93. C'est une première.

Au pavillon de communication, édifié près de l'échangeur des hauts de l'Erdre, ouvert en Novembre 91 et fermé le 30 Septembre 93, même souci de transparence par l'information. 40 000 personnes s'y sont succédées.

On y a appris entre autres :

— que ce tronçon de contournante était projeté depuis Juillet 1968 et que le tracé définitif et l'acquisition des terrains ont eu lieu de 1970 à 1989 avec le début des travaux en Juillet 1991.

— que l'appellation provisoire de A. 821 est abandonnée et que l'A. 11 est prolongée.

— que l'Erdre, qui est en voie de classement "**grand site national**" au même titre que le Mont St. Michel ou les Gorges de l'Ardèche, a contraint architectes, ingénieurs et paysagistes à imaginer des solutions novatrices pour préserver ou recréer l'environnement du site.

C'est ainsi que 80 000 végétaux, représentant 65 variétés botaniques sont déjà ou seront plantés.

(suite page 2)

FOYER ALBERT PUCEL  
Maison des Associations

478, route de Saint-Joseph  
44300 NANTES

### CALENDRIER DES MANIFESTATIONS DE L'AMICALE LAIQUE DE SAINT-JOSEPH DE PORTERIE

26 Décembre 1993 :  
Corrida et ronde de Noël  
à la Beaujoire.

Assemblée Générale  
(Galette des Rois)  
28 Janvier 1994

19 Février 1994 :  
Fête costumée

27 & 28 Mai 1994 :  
Fête de l'Amicale Laique Tour  
de Saint-Joseph

Printemps 1994 :  
Rallye  
(à définir : auto ou vélo)



(suite Adieu A. 821 ...)

Cet aménagement paysager a été pensé en fonction de la douceur du climat atlantique mais aussi du passé historique de la ville portuaire, c'est ainsi que magnolias, palmiers chanvre, albizzias, yuccas souligneront, par cette note exotique, l'ouverture botanique ancienne de la Ville.

Les variétés nationales n'ont bien sûr pas été oubliées. *Rendez-vous dans 10 ans.*

— que le niveau sonore a été très étudié, et souhaitons-le, préservé en tablant sur une fréquentation de 36 000 véhicules / jour, alors que le trafic escompté devrait se situer autour de 7 000 V / Jour avec des pointes à 18 000 V / Jour.

— que la protection de l'eau a été particulièrement soignée : ainsi, pour la part de l'Erdre, les eaux de ruissellement polluées par les échappements de véhicules (huiles - sels de plomb), par l'érosion des parties métalliques galvanisées (Zinc), par les sels de traitement hivernaux des chaussées, ces eaux ne retourneront donc à la rivière, qu'après avoir traversé successivement des bassins de rétention, un dégrillage en amont des bassins de décantation (métaux lourds), un limiteur de débit et enfin un dispositif déshuileur.

Les pollutions accidentelles, de loin les plus dangereuses bien que rares, sont maîtrisables par un jeu de vannes et dirigées vers des bassins spéciaux.

— que ces 10,8 km ont été particulièrement coûteux (en gros 60 000 000 au km - estimation Octobre 1989) alors que l'autoroute normale revient à 30 000 000 au km ; c'est que 17 ouvrages d'art, un pont exceptionnel, 6 échangeurs, dans un contexte de circulation intense conduisent à ce coût élevé.

— que des comptages globaux, et par tronçons, effectués par la D.D.E. et Cofiroute sont en cours mais non encore publiés.

Cette première considération ne nous permet donc pas de comparaison avec le passé et ne nous apprend que peu de choses sur l'incidence de la circulation dans le bourg de St. Joseph.

Affaire à suivre ...

G. HELINE

## La Crèche de Saint Joseph a déménagé

Depuis le 1er Septembre, elle est située 6 bis, rue du Bêle. Ses nouveaux locaux sont très agréables, elle peut accueillir 30 enfants de 2 mois 1/2 à 3 ans. Les plus petits (12) ont leur domaine bien à eux, 3 chambres et une salle de jeux, mais il y a des moments communs avec les plus grands (au nombre de 18).

VOUS POUVEZ OBTENIR DES RENSEIGNEMENTS

AU 40 30 36 48

## LA COMMUNE LIBRE EXPOSERA

### AU MOIS DE MARS 1994

PARMI LES THEMES RETENUS, FIGURE :  
ST. JOSEPH DE 1939 à 1945

NOUS SOLLICITONS LES PERSONNES QUI AURAIENT DES DOCUMENTS, ANECDOTES, PHOTOS, TÉMOIGNAGES ... À PRENDRE CONTACT AVEC LES RESPONSABLES :

MR. GUIARD

17, RUE DE LA GRANGE AU LOUP • 40 30 02 01

MR. JAHAN

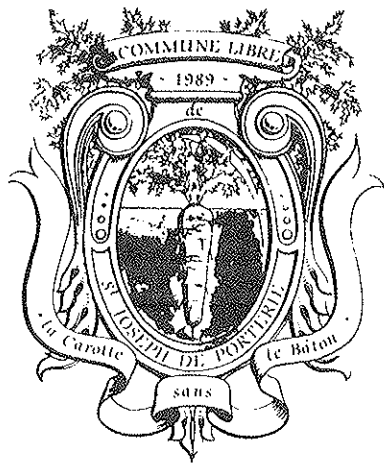
LE PORT DES CHARETTES • 40 30 38 72

MR. HÉLINE

151, ROUTE DE GACHET • 40 18 08 57

MR. LE BAIL

CHEMIN DU PICOT • 40 18 18 85



## Esperanto langue pluri-universelle

*L'intérêt de l'Esperanto, n'est plus à démontrer. Outre le fait d'apporter des solutions aux problèmes linguistiques et à l'échec permanent de l'enseignement des langues, grâce à sa simplicité et à sa régularité, l'Esperanto offre de nombreuses potentialités (outil pédagogique, langue 'pont', intérêt économique, indépendance culturelle, ...).*

*Ainsi la réalisation du vieux rêve de l'intercompréhension entre les peuples à l'aide d'une seconde langue commune, déjà proposée par R. Descartes et J. Verne, est à portée de main.*

*L'Esperanto, langue universelle aussi bien géographiquement que vis à vis des contextes d'utilisation des thèmes qu'elle permet de traiter, vous sera présentée le 4 Février 1994 à 20h, par Christian RIVIERE, membre du 'Centre Culturel Nantes / Esperanto' à la Maison des Associations.*

C. RIVIERE

## NOUVEAU À SAINT JOSEPH DE PORTERIE,

LA HALTE D'ENFANTS A OUVERT SES PORTES DEPUIS LE 15 SEPTEMBRE 93

Elle accueille 20 enfants de 2 mois à 5 ans pour leur permettre de découvrir la collectivité, d'autres personnes, d'autres jeux ... Elle vous permet aussi, à vous, parents, de pratiquer des activités associatives, sportives, de faire des courses, consulter un médecin ou tout simplement de profiter d'un moment de repos.

Claude, éducatrice de jeunes enfants, Stéphanie et Annie, auxiliaires de puériculture, vous accueillent les MARDI, JEUDI, VENDREDI de 8h45 à 12h et de 13h30 à 17h30. L'équipe propose à votre enfant, selon son âge, des activités d'éveil susceptibles de favoriser son développement physique et psychologique tout en respectant son propre rythme biologique : sommeil, goûter, propreté ...

Le MERCREDI la halte d'enfants, ouverte en continu de 9h à 17h, permet l'accueil de 15 enfants scolarisés de 3 à 5 ans.

L'équipe souhaite faire découvrir, aux enfants les matières malléables, pâte à sel, pâte à pain, terre etc.

La mise en pratique a déjà commencé lorsqu'après avoir visité la "Boulangerie THIERRY" (fabrication et cuisson du pain, chant du boulanger, dégustation ...) ils ont pu jouer les apprentis boulangers avec la pâte rapportée de la visite.

POUR TOUT RENSEIGNEMENTS :  
TÉLÉPHONEZ AU 40 30 11 37

OU MIEUX :

RENDEZ-VOUS "PASSAGE DES TAUZINS"

(IL RESTE ENCORE DES PLACES POUR LE MERCREDI)

## LE PORTUGAL

Au cours de l'année scolaire 92-93 une classe de CM2 de l'école Louis Pergaud a correspondu avec une classe de l'Escola Préparatoire N°1 de Vila Real au Portugal.

Cette correspondance a abouti à un échange. Les élèves de Louis Pergaud sont allés à Vila Real du 16 au 23 Mai, et leurs correspondants portugais sont venus du 7 au 12 Juin 1993, vous les avez certainement croisés dans St. Joseph. Cet échange faisait partie d'une rencontre de classes européennes à l'initiative de l'Association Euro École.

Pendant leur accueil, les petits Portugais et les petits Français ont pu partager une vie des familles durant une semaine. Cela comprenait, les sorties, les activités sportives ainsi que les soirées avec les parents autour de galettes ou de fars bretons. Les enfants en ont gardé de merveilleux souvenirs.

Pour l'année scolaire 93-94, un autre projet de rassemblement organisé par Euro École aura lieu du 11 au 16 Avril 1994.

# COMMENT "L'ÉTANG-HERVÉ" DEVINT "GÂCHET"

JUSQU'AU 19<sup>ÈME</sup> SIÈCLE, ALORS QUE LES DEUX RIVES DE L'ERDRE, DE NANTES À SUCÉ, ÉTAIENT PARTAGÉES EN GRANDS DOMAINES (L'ÉRAUDIÈRE, LE FORT, LE RANZAY, PORTIERE, LA CHANTRERIE), L'ÉTANG-HERVÉ, ZONE PAUVRE ET ASSEZ MARÉCAGEUSE, NE COMPRENAIT QUE DE PETITES BORDERIES FORT MISÉRABLES, GROUPÉES EN QUELQUES HAMEAUX : LE PORT-BRÉGEON, LE PICOT, LA GUIBLINIÈRE, LA PORTE-DOUILLARD, BOISBONNE, LA BOISBONNIÈRE.

Ces villages étaient reliés à Carquefou, à 2 kilomètres, par une route à peu près entretenue, car elle permettait aussi d'aller de Carquefou à la Chapelle-sur-Erdre (passage en barque).

Les habitants de l'Étang-Hervé, en dehors des affaires religieuses, (ils étaient rattachés à la paroisse de St. Donatien, à 10 km), fréquentaient surtout Carquefou, d'autant plus que pour aller vers Nantes, le "Chemin de la Chantrerie" n'était, une bonne partie de l'année, qu'une fondrière malcommode.

Les Châtélains des Renaudières en Carquefou, (puis de la Fleuriaye) possédaient un moulin à vent qui dominait la rivière, et, tout près, un bâtiment qui servait d'auberge : c'est ce lieu qui se nommait Gâchet.

Depuis le 18<sup>ÈME</sup> siècle, au moins, c'était la famille Vié qui faisait tourner ce moulin. A la fin du 19<sup>ÈME</sup> siècle, un de ces Vié, particulièrement entreprenant, exploitait également l'auberge, sur le bord de l'eau. Figure haute en couleurs, il est connu, dans la tradition nantaise, par son sobriquet : "Gueule de Serpent". Le succès de son auberge (elle devait constituer une halte fort appréciée des marins), le poussa à construire, sur un terrain qu'il possédait près de l'embarcadère du Port-Brégeon pour la Chapelle, un hôtel restaurant plus moderne, le "Petit Gâchet", actuellement le "Manoir de la Régate".

Vers 1860, le développement économique aidant, le propriétaire de la Chantrerie, Louis Levesque, et le comte de Saint-Pern, qui possédait plusieurs fermes (la Perverie, Cheviré) desservies par le chemin de la Chantrerie, demandèrent à la municipalité nantaise d'améliorer cette voie, ce qui leur fut accordé sans problème : Levesque avait été maire de Nantes.

Le chemin fut de plus en plus utilisé par les Nantais, attirés par l'auberge et la guinguette de "Gueule de Serpent". On oublia la Chantrerie, cachée au fond de son parc privé, et le chemin devint "Route de Gâchet", bien qu'il s'arrêtât à un bon kilomètre du vieux moulin. Plus curieux est le fait que c'est l'ensemble des villages de l'Étang-Hervé qui s'est trouvé débaptisé ; la route de Gâchet devait aboutir, logiquement, à Gâchet : donc, pour les Nantais, Gâchet, c'étaient les villages du bout de la route !

En 1992, "l'Étang-Hervé" était parfaitement oublié, et pour l'exposition sur l'histoire du quartier, il a fallu quelques recherches, aux Archives, pour découvrir ce que désignait ce lieu si souvent cité dans les actes d'autrefois (il y eut même une baronnie de l'Étang-Hervé).

Le dernier propriétaire privé de la Chantrerie a été Charles Drouin, le transporteur routier. Aujourd'hui, le domaine est partagé entre un beau parc municipal, le siège de l'ATLANPOLE et l'École Vétérinaire de Nantes. Le moulin de Gâchet, déjà en ruines, a été rasé pendant la guerre 1939 - 45, par les Anglais selon les uns, par les Allemands selon les autres.

Voici ce que dit le bulletin "le temps qui passe", édité par l'Association d'histoire locale de Carquefou : "noms (de lieux) liés à la présence d'ancienne forêt qui petit à petit a été défrichée : ... Gâchet (de gâche, taillis)". En face de Gâchet, sur la rive droite de l'Erdre, s'élève le château de la Gascherie, dont le nom a peut-être la même racine.

## Entrez dans la Danse !!!

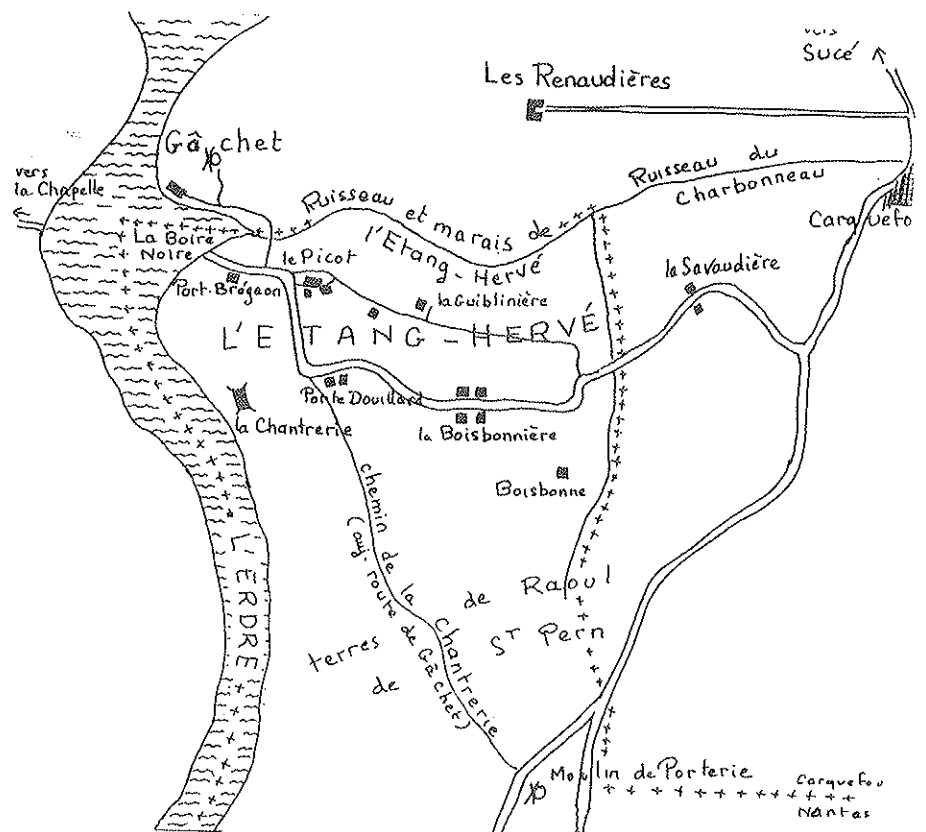
Les cours de danse ont repris leurs activités avec enthousiasme : beaucoup de danseuses sont jeunes, débutantes même ; les cours pour enfants sont pour ainsi dire presque complets. Mais il n'en va pas de même pour le cours destiné aux adolescent(e)s qui n'a pu être, pour le moment, ouvert faute de participant(e)s. Pourtant, un créneau horaire est toujours disponible : le lundi soir de 19h à 21h. Si des candidatures sont déclarées, elles sont toujours recevables.

D'autre part le cours de danse-jazz destiné aux adultes a débuté avec des volontaires très décidées. Mais elles se sentent trop peu pour partager leur passion : il est toujours possible ... d'entrer dans la danse !

POUR TOUT RENSEIGNEMENT OU POUR EMPLIR LES FORMALITÉS D'INSCRIPTION, VOUS POUVEZ VOUS ADRESSER À :

D. BOURDEAU ☎ 40 30 11 23.

L. LE BAIL



# STADE DE LA BEAUJOIRE

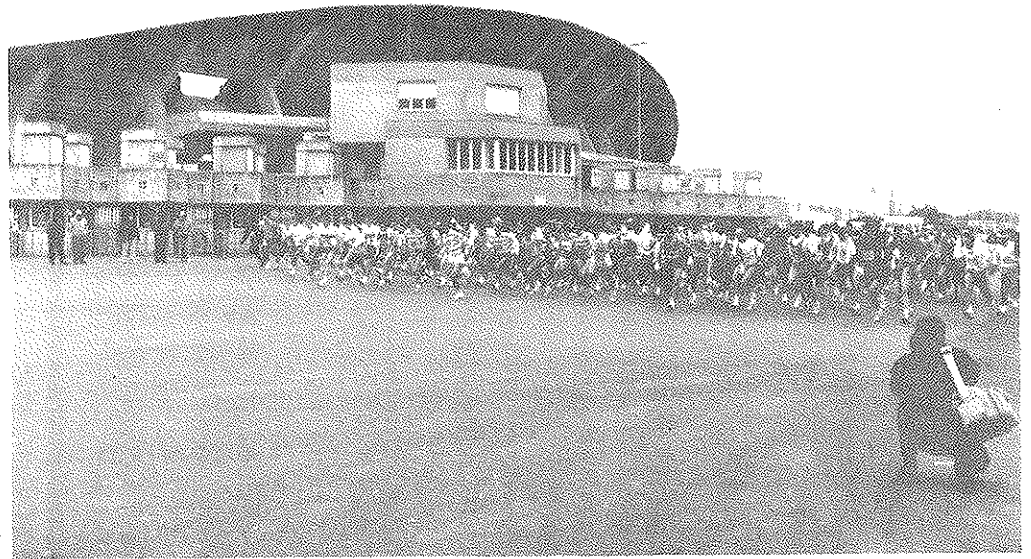
*DIMANCHE*

*26*

*DÉCEMBRE*

*1993*

*AMICALE LAIQUE  
PORTERIE ATHLÉTIC  
CLUB  
- UFOLEP - FFA*



## Courses Pédestres

organisées par l'ALPAC

### Programme

- **14h15** — **RONDE DE NOËL** - 1 petit tour soit 1800 m.
  - 1 course filles • 1 course garçons (né(e)s en 84 - 83 - 82 - 81 - 80 - 79)Récompenses à l'Arrivée - Classements par années d'âge.
- **15h** — **CORRIDA HOMMES** - 5 tours de circuit soit 10 kms 500.  
(cadets, jeunes, séniors, vétérans)
- **16h** — **CORRIDA FEMMES** - 3 tours de circuit soit 6 kms 500.  
(cadettes, juniors, séniors, vétérans)
- **17h** — **REMISE DES RÉCOMPENSES** - Cadeau souvenir à tous les Arrivants
  - Tirage de lots • Classements individuels
  - Classements par équipes S / 6 en Masculin (toutes catégories)
  - Classements par équipes S / 4 Féminins (toutes catégories)

Avant le 19 Décembre - **PARTICIPATION** - Clubs / Licenciés : **20F**  
Sur place - **PARTICIPATION** - Non licenciés et licenciés : **30F**

OU

Par courrier ALPAC • 4/8, Rte de St. Joseph Maison des Associations 44300 Nantes

# La nouvelle année sportive 93 - 94 est déjà bien entamée !

Avec l'aide de l'équipe que j'ai la chance d'avoir près de moi, je voudrais que tous nos amis licenciés pratiquent leur discipline dans les meilleures conditions. Je déplore cependant le fait que nous soyons obligés de refuser des inscriptions, de voir de jeunes talents quitter notre club parce que les équipements sportifs sur St. JO ne suivent pas. St. Joseph de Porterie, quartier nantais ô Combien sportif ! se doit de posséder de telles installations. Nous voulons tous, qui que nous soyons, donner à travers le sport une image positive de notre quartier. Grand est le mérite de nos responsables de sections, de nos trésoriers et secrétaires (qui ont énormément de travail en début de saison), de nos entraîneurs pour faire en sorte que nos athlètes en souffrent le moins possible.

D. LE FLOCH

## 100 KM SUR ROUTE

QUATRE ATHLETES DE L'ALPAC PARTICIPAIENT AU CHAMPIONNAT DE FRANCE DES 100 KM SUR ROUTE A CHAVAGNES EN PAILLERS.

Pour leur première participation, Philippe RENIMEL et Jean SOTES réalisaient l'excellent temps de 10h 27 minutes.

Quant à François DAUPHAS qui avait déjà couru cette distance, il bouclait les 100 km avec Jean Claude BOUCHERIE (1ère participation) en 11h 3 minutes.

C'est une admiration "sans bornes" que nous devons à ces athlètes qui réalisent ce genre d'exploit.

## Section Foot-ball

Tous les mardis, de 18h à 20h, les débutants et les poussins, encadrés par Jacky LINTANF, se retrouvent pour les entraînements. Le samedi, ils disputent les matches avec de bons résultats.

Les féminines, encadrées par Cédric DEFONTAINE et Jean PREVOTEUX, s'entraînent les Mardi et Vendredi. Il reste de la place pour les filles qui ont envie de venir rejoindre l'équipe.

Vous avez 14 ans et plus, nous vous attendons.

POUR TOUS RENSEIGNEMENTS CONTACTEZ :  
MME PREVOTEUX AU 40 30 22 17

## 24H POUR LE PLAISIR

SPORT INDIVIDUEL, LA COURSE À PIED EN ÉQUIPE, RESTE ASSEZ EXCEPTIONNELLE. CE N'EST PAS LE CAS AU SEIN DE NOTRE CLUB : 12 COUREURS DE L'ALPAC PARTICIPAIENT AU 24H DE LA CHAUSSÉLIERE.

Il est 17h ce samedi lorsque notre premier relayeur s'élance avec les 33 autres pour le 1er relais sur un parcours de 1700 m tracé autour d'un étang. Si les deux premières heures nous placent en deuxième positions avec une moyenne approchant les 17 km/h, il nous sera difficile de maintenir ce rythme, et au fil des heures nous passerons à la 3ème puis la 4ème place. Les heures tombent les unes après les autres, la nuit également ainsi que le record du tour tenté et réussi par Frédérique Rampon qui va le détenir une quinzaine d'heures. Tentative de repos pour certains, nuit blanche pour d'autres et toujours la ronde permanente tour après tour, relais après relais. Le noir disparaît lentement. Le soleil se lève sur l'étang, sans précipitation. Dans la fraîcheur du petit matin, nous conservons notre 4ème place après une lutte acharnée jusqu'à 17h. Le dimanche, notre dernier relayeur bouclera le 211ème tour pour une distance totale de l'équipe de 359 km à la vitesse moyenne de 15 km/h.

Malgré la difficulté de l'épreuve, c'est avec un peu de nostalgie que les 12 coureurs de l'ALPAC se séparent en se promettant de revivre cette expérience une autre fois.

BRAVO À TOUS !

P. MAHÉ

## ROLAND GARROS 93, NOUS Y ÉTIIONS !

APRES VOUS AVOIR NARRÉ DANS LES MEMES COLONNES LES PÉRIPÉTIES QUI NOUS ONT CONDUIT À LA PHASE FINALE DU TOURNOI D'ACCUEIL DES NOUVEAUX CLUBS IL PALLAIT BIEN QUE CELA ARRIVE ET C'EST ARRIVÉ. C'ÉTAIT LES 4, 5 ET 6 JUIN DU CÔTÉ DE LA PORTE D'AUTEUIL ET AUJOURD'HUI CE N'EST PLUS QU'UN SOUVENIR, MAIS QUEL SOUVENIR ET QUELLE FÊTE !

Nous avons passé Marie-Hélène, Jean-Marc, Marie-Claude et moi un séjour de rêve invités par la F.F.T. et reçus avec les honneurs par le président BIMÉS en personne. Le matin se déroulaient les différentes phases du tournoi des nouveaux clubs et l'après-midi nous avons pu assister aux demi-finales hommes, finales dames, finales, double hommes et double mixte ainsi qu'à la finale

hommes dont tout le monde se souvient, remportée par Bruguera au détriment de Courier.

Nous n'avons, bien sûr, pas échappé aux traditions "Rolandgarresques" telles que : Élégantes en robe de grand couturier déambulant dans l'enceinte du village, "Bébel" et son Yorkshire, Johnny et sa dernière conquête et même Claudia Schiffer ....

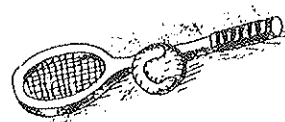
Mais pour des mordus de tennis comme nous, l'important se passait sur les courts et là, mes amis, quel spectacle ! Jamais nous n'avions vu d'aussi beaux gestes techniques, Jean-Marc et moi ne cessions de nous jeter des regards complices tantôt admiratifs, tantôt désabusés, smash, passing, amortis en touché, revers liftés etc. Comment font-ils, mais comment font-ils ?

Toutefois si nous devons rapporter ici un souvenir marquant, il ne serait pas celui du spectacle des après-midi, avec la foule et les grands matches, mais plutôt celui du matin. En effet, le village de Roland-Garros n'est vraiment ouvert au public qu'à partir de 12 ou 14h, selon les jours, et les matches sont réservés à un tout petit nombre de personnes autorisées, privilégiées et dûment "badgées" dont nous étions. Là,

les kiosques ouvrent leurs vitrines, les nettoyeurs sont à pied-d'œuvre, arbitres et juges passent au "briefing" et les champions déambulent décontractés, font quelques balles d'échauffement devant un parterre d'une dizaine de personnes.

Ainsi nous avons pu voir, s'entraîner Steffi Graff et Jim Courier assis, que nous étions, sur le bord du court N°2 à côté de la belle et ténébreuse Gabriella Sabatini. Étonnement au détour d'un court, d'apercevoir Novotna, Mandlicova, ainsi que des vieilles gloires comme Pecci, Miguera, Fibak ou Nastase. Certains signent des autographes du bout des doigts, d'autres se prêtent volontiers au jeu.

Précisons enfin que Marie-Hélène Blaiteau a terminé 5ème féminine de son groupe, ce qui est bien et remercions-la encore de nous avoir fourni l'occasion de vivre ce merveilleux week-end qui ne pourra malheureusement plus se reproduire puisque nous ne seront plus un nouveau club.



M. B

# LA RONDE DE NOËL, LA CORRIDA,

## VOUS CONNAISSEZ ?

C'est la manifestation organisée par l'ALPAC Cross au Stade de la Beaujoire pendant la Trêve du Foot. Devant le succès grandissant tous les ans, on peut s'attendre à une affluence record le 26 Décembre pour peu que la Météo soit clémente, quoique l'édition 90 nous ait apporté la preuve que la tempête n'arrêtait pas les habitués du macadam.

Nous invitons les Porteriens et Porteriennes à venir courir ou encourager les coureurs qu'ils soient jeunes ou adultes, en cet après-midi de lendemain de Noël.

Cette épreuve requiert une lourde organisation matérielle : aussi faisons nous appel aux personnes qui pourraient apporter leur concours.

CONTACTER : MR. JAHAN 40 30 38 72

MR. LE FLOCH 40 30 00 79

# QUAND LE LINOT

## MONTE SUR LES

### PLANCHES

## LES ARTS EN HERBE !

**RENTRÉE CALME AU GROUPE SCOLAIRE DU LINOT. AVEC DES EFFECTIFS ET UNE ÉQUIPE ENSEIGNANTE QUASI-INCHANGÉS, L'ANNÉE 93-94 S'INSCRIT DANS LA CONTINUITÉ DE LA PRÉCÉDENTE AVEC, TOUJOURS, QUELQUES POINTS FORTS : INITIATION AUX LANGUES ÉTRANGÈRES ET PEINTURE EN MATERNELLE, DANSE CONTEMPORAINE, CHANT CHORAL ET JARDINAGE AU PRIMAIRE.**

84 inscrits dont 12 "petits" de 2 ans à l'école maternelle, 114 élèves en primaire, on ne note que peu de variations dans les effectifs au Linot. Les projets, maintenant mis en place, depuis quelques années commencent à porter leurs fruits. Ainsi, à l'école maternelle, Danielle Guibert espère reconduire cette année encore l'atelier "allemand" tout en mettant en place une initiation à l'anglais en grande section.

Poursuite également du travail concernant les arts et la peinture avec, en projet, pour l'avenir, une ouverture sur la musique. Innovation, par contre, la création d'un atelier "hygiène et santé", en collaboration avec l'infirmerie scolaire.

A l'école primaire, beaucoup ont encore en mémoire la soirée donnée à la salle Francine Vasse, où se succédèrent chorales, saynètes de théâtre et chorégraphie de danse contemporaine. Devant le succès remporté et la qualité du travail effectué par tous les artistes en herbe, ces différentes activités feront à nouveau l'objet des objectifs poursuivis par l'équipe pédagogique. Le jardinage restera également au programme des jeunes élèves qui trouveront là le moyen de se rappeler du passé maraîcher du quartier.

Pour ce qui est des équipements de l'école, le terrain de sports attenant à la cour du primaire est presque opérationnel et attend avec impatience les exploits des jeunes sportifs qui ne tarderont pas à le fouler.

Autre projet que les enseignants aimeraient voir aboutir : la mise en place d'un réseau informatique dans l'école, support pédagogique incontournable à l'aube du 3ème millénaire.

Entre tradition et modernité, culture et ... agriculture, le Linot a trouvé sa voie pour le bien de tous les élèves.

En somme, Linot, sens de l'art !

## RENTRÉE À L'ÉCOLE

### LOUIS PERGAUD

**LA RENTRÉE À L'ÉCOLE LOUIS PERGAUD S'EST FAITE DANS LA CONTINUITÉ ET SANS PROBLÈME PARTICULIER. AUCUN CHANGEMENT D'ENSEIGNANT N'EST INTERVENU NI DANS LE PRIMAIRE NI À L'ÉCOLE MATERNELLE.**

Après une année qui a connu les finitions des nouveaux locaux, leur utilisation a pris son rythme de croisière.

Le projet d'école en est à sa troisième année avec toujours 3 axes en primaire :

— Musique

— Arts plastiques

— Lecture, à noter dans ce dernier secteur le bon fonctionnement de l'ouverture de la bibliothèque deux soirs par semaine.

Les effectifs sont pour le primaire de 204

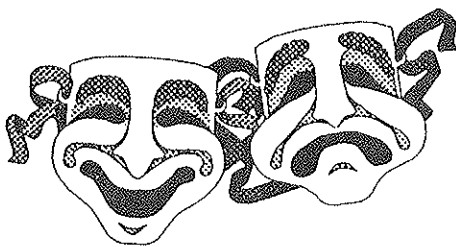
La répartition est la suivante :

- CM2 M. DACULSI, et Mme HUET : ..... 25
- CM2 Mme EVELLIN : ..... 28
- CM1 M. ROUET : ..... 27
- CE2 Mme HEMON : ..... 24
- CE2 Mme MOYSAN : ..... 23
- CE1 Mme JUTEAU : ..... 29
- CP - CE1 M. VIANCIN : ..... 21
- CP Mme GASLINEAU : ..... 27

A l'école maternelle, les classes sont chargées : 30 élèves par classe.

Là aussi le projet d'école se poursuit avec la même priorité.

Lire et agir à l'école maternelle d'où de nombreux ateliers qui vont fonctionner comme les années passées après les vacances de la Toussaint : cuisine, jardinage, journal, hygiène et santé, bibliothèque, ludothèque, Arts plastiques et jeux mathématiques.



## TOUS EN SCÈNE

**LA SECTION THÉÂTRE, CRÉÉE L'AN DERNIER, A RELANCÉ SES ACTIVITÉS AUSSI BIEN POUR LES JEUNES QUE POUR LES ADULTES.**

Céline et Yuna, les deux animatrices de la section "jeunes" ont été remerciées de leur succès de l'an passé en faisant le plein des inscriptions au mois de septembre. Cette année la troupe sera composée de 6 garçons et 10 filles, de 8 à 14 ans. Le groupe est très motivé et l'activité sera soutenue.

Les adultes ont souhaité continuer leur "travail-loisir" mais avec un petit rien de professionnalisme en plus. Ainsi, un animateur, étudiant à l'Université de Nantes, a été contacté. Une réunion, organisée récemment a permis de faire préciser à Dimitri, le "metteur en scène" le programme de ses cours, exercices et autres travaux théâtraux, aux "acteurs" leurs demandes, attentes et ... craintes (toujours le trac !).

Cependant, le groupe n'est pas encore tout à fait complet : d'autres adultes sont attendus, voire souhaités.

**POUR TOUT RENSEIGNEMENT ET INSCRIPTION, POUR LES DEUX SECTION, S'ADRESSER AUPRES DE**

**BRIGHTIE LE MOUILLOUR AU 40 30 32 27.**