

Liaison
Louis

Presse
Pergaud

Laique
Linot

FÉVRIER 1993
N° 13

Assemblée Générale du 22 Janvier

PROMOUVOIR LA LAICITÉ

A L'AUBE DE CETTE ANNÉE NOUVELLE, NOTRE PRÉSIDENT D'HONNEUR JEAN JAHAN, ASSURANT L'INTÉRIM DEPUIS LE DÉPART D'YVES RÉTRIF A PROFITÉ DE LA RÉCENTE ASSEMBLÉE GÉNÉRALE POUR EXPRIMER AVEC FORCE ET CONVICTION SON ATTACHEMENT AUX VALEURS LAIQUES, "SEUL GARANT DE LA DÉMOCRATIE". BILAN ET PERSPECTIVES POUR L'ANNÉ 1993.

Adressant ses vœux à l'Assemblée Générale, Jean Jahan n'a pas voulu oublier l'extraordinaire travail fourni avec dynamisme et abnégation par Yves Rétrif durant toutes les années passées à la tête de l'amicale. Une amicale qui se doit de faireennes les vertus "tolérance et liberté".

"Qu'aujourd'hui, plus que jamais, au vu de ce qui se passe dans un monde où les intégristes et nationalistes de toute nature font preuve d'intolérance, la laïcité soit le seul rempart", devait déclarer le président par intérim qui émit aussi le souhait "que le quotidien puisse être doté des équipements socio-culturels et sportifs nécessaires à une vie associative de qualité."

Vint ensuite l'heure des bilans. Ceux-ci se révèlent positifs sur toute la ligne, tant au plan des effectifs dont l'augmentation s'est poursuivie, qu'à la situation financière que Serge Lebas exposa avec son brio habituel. Ainsi, le secteur culturel peut s'enorgueillir de la création d'une nouvelle section théâtre qui accueille chaque mardi soir quelque 16 comédiens en herbe âgés de 8 à 15 ans. Avec ses 150 adhérents, le secteur présidé par Daniel Bourdeau rééquilibre un peu la balance en comparaison avec le secteur sportif qui, avec 460 licenciés, fournit toujours le gros de la troupe.

ET MAINTENANT LES CYCLISTES

Elles sont 170 pratiquant régulièrement la gymnastique d'entretien ou le stretching sous la houlette de leurs trois monitrices : Laurence, Isabelle et Sylvie. Les autres se répartissent dans les différentes activités proposées par l'amicale. Le foot a créé une équipe débutants et une équipe poussins même si le fleuron de la section reste l'équipe féminine, première de son championnat. Le hand a inscrit 11 équipes dans les compétitions officielles alors que le tennis peut compter sur 56 joueurs. Les athlètes de la section cross ont obtenu l'année passée d'excellents résultats, atteignant, pour certains, le niveau régional.

A côté de cela vient de se créer une toute nouvelle **section cyclotourisme** comptant déjà une quinzaine d'adhérents se retrouvant tous les dimanches matin à 9h30 devant l'église pour la traditionnelle randonnée.

Daniel Le Floch qui préside aux destinées du secteur peut donc s'estimer pleinement satisfait à l'instar de Jean Jahan qui, avant de lever la séance, invita tous les présents à partager la galette des rois.

G. LOSSEL

Les 4-5-6 Juin 1993 ...

se dérouleront les maintenant traditionnelles animations de l'Amicale Laïque :

Vendredi 4 :

soirée culturelle avec la participation de l'Ecole de danse et de la section théâtre.

Samedi 5 :

matin : Evolutions sportives des enfants des groupes scolaires L.Pergaud et Linot.

Après-midi : Tour de St Joseph pédestre.

Soirée : cabaret avec animations.

Dimanche 6 : Rallye auto.

FOYER ALBERT PUCEL
Maison des Associations

478, route de Saint-Joseph
44300 NANTES

St. Jo s'expose

Fréquentation gratifiante pour les organisateurs et animateurs de l'exposition :

St. JO

Hier - Aujourd'hui - Demain

C'est en effet près de 700 personnes qui ont parcouru, les 28 et 29 Novembre, les trois salles où la **Commune Libre** avait regroupé - vieux documents - statistiques de l'évolution récente du quartier - projets de modifications possibles du bourg et évolutions programmées.

Les enfants des écoles ont également fait leur profit de cette exposition. Comment ne pas rêver, en effet, devant ces amphores reconstituées datées de 100 ans avant J.C. - devant ces actes notariés manuscrits exhumés de vénérables archives publiques, devant ces photos jaunies témoignant de la vie locale voici 100 ans et aimablement confiées par des particuliers ! ...

A ce passé lointain ou plus proche succédait une série de tableaux de photos aériennes du 8e canton montrant les changements survenus entre 1923-1962-1975-1982 et où chacun reconnaissait son toit ou son pommier.

Enfin, les projets, en cours de réalisation ou encore dans les cartons municipaux, concrétisaient le St Jo futur. Une idée de remodelage du bourg de Jean JAHAN, maire de la commune libre, mise en forme par un dessinateur talentueux, évoquait une possibilité de réactivation locale.

Pour nous, organisateurs, qui nous lançons dans l'inconnu, ce succès est encourageant. Il est révélateur qu'un thème bien ciblé peut être rassembleur mais aussi générer **interrogations et suggestions.**

Difficile, par exemple, de rester indifférent devant les quelques chiffres ci-après et présentés sous forme de graphiques.

Suite page 2

Suite ST. JO S'EXPOSE

Évolution de la population de St. JO.

Habitants	0-19	20-39	40-59	+ 60	Total
1982	830	933	620	395	2778
1990	2352	2435	1237	749	6863
					+4085
Soit :	+184%	+161%	+114%	+85%	+147%

— à comparer avec l'évolution de la Ville de Nantes

1982	240539
1990	244995
	+4445

soit +1,85 %

Interrogations :

— quand suivront les équipements culturels - sociaux et sportifs capables de satisfaire au mieux, cette déferlante démographie pourtant espérée, programmée, planifiée et en cours d'expansion rapide ?

— quand connaîtra-t-on la réhabilitation du bourg qui doit rester le centre vital de St Joseph, au grand risque de voir ce centre se déplacer vers d'autres lieux plus dynamiques et attractifs : *L'Atlanpole par exemple.*

Suggestions :

Un plateau piétonnier entouré de commerces, lieu de rencontre, n'est-ce pas un moyen de maintenir une vie communautaire agréable conservant l'esprit "*village*" de notre bourg et le préservant d'une évolution vers la triste cité "*dortoir*" suburbaine ?

Peut-on espérer le sentier promenade, en continu, sur la rive de l'Erdre ?

L'aménagement d'un terrain de camping dans la zone non constructible de 30 hectares entre le bourg et l'Erdre serait le bienvenu pour le commerce local et compléterait la capacité d'accueil touristique de la Ville.

On nous annonce l'extension de l'actuelle salle de sports et des terrains attenants et également la construction d'un centre socio-culturel. Lequel sera polyvalent et pourra accueillir les foisonnantes activités proposées ou à créer à l'initiative des Associations locales ?

La **Commune Libre** est une structure ouverte à tous, celles et ceux que "*branche*" la qualité de vie dans notre quartier et qui s'intéressent à préserver l'identité de St Joseph. Indépendante et complémentaire des autres associations, elle cogite sur de futures initiatives motivantes.

Et comme disait un grand homme :

Vive la Commune Libre !...

Que soient remerciés les services municipaux : topographie et observatoire économique - l'INSEE - les archives municipales et départementales - la contribution efficace de professionnels à nos recherches souvent tâtonnantes d'amateurs.

Une reconnaissance particulière aux personnes privées pour le prêt de documents familiaux qui ont aussi participé au maintien de l'*esprit village* évoqué ci-dessus.

Les ANIMATEURS

St. Joseph recense ses boyaux

Décidément nous explorons beaucoup, ces derniers temps l'anatomie... de notre quartier.

En effet, après l'article : "*St Jo veut ouvrir son cœur*" du N°11 et de "*Réponse à cœur ouvert*" du N°12 nous ouvrons aujourd'hui un chapitre qui nous a pris aux tripes.

C'est qu'en effet, au cours de l'exposition "St Jo d'hier-d'aujourd'hui-de demain" nous avons été séduits par des commentaires concernant les souterrains censés exister dans le sous-sol de notre vieux quartier.

D'aucune affirmait : "ma mère nous disait que ... ! celui-là révélait : "mon père disait avoir traversé sous l'Erdre, avec un copain, avant la guerre 14^e et une troisième de renchérir d'un air entendu : "Et on ne connaît pas tout !..."

Propos allumeurs bien propres à enfiévrer l'imagination tant il est vrai que les souterrains ont toujours fait phantasmer. Nous sommes donc partis à la recherche des traces du passé :

A notre connaissance, le seul souterrain identifié est celui qui part au ras du dallage de la cave de Jean Auriot (*derrière la boulangerie*).

Ce conduit se présente comme une construction maçonnée, d'environ 0,50 x 0,50 m, en étonnant état de conservation - parfaitement lisse et rectiligne aussi loin que porte le faisceau d'une torche électrique (50 - 60 m) et, semble-t-il en pente douce vers l'Erdre.

Il chemine à environ trois mètres sous le sol extérieur. La belle cave ci-dessus mentionnée, voutée, maçonnée et dallée dut être celle d'une grande demeure (château ou maison bourgeoise) édifiée au dessus et de laquelle subsiste l'amorce d'un porche monumental.

Elle servit d'abri à quelques Porteriens lors des jours chauds d'Août 44.

Est-il hasardeux de rapprocher ce conduit, bien réel, d'un autre supposé existé et qui partirait d'un puits de 1 m de diamètre environ, maintenant comblé et situé sur la propriété de R. Guillet, attenante ?

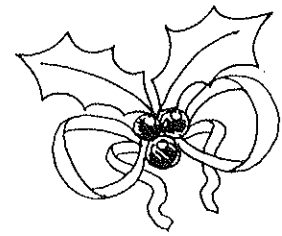
Ce dernier se souvient d'une porte métallique de 0,50 x 0,50 m, (*elle aussi*) située à mi-hauteur. Troublant non ? ...

Un peu étroits pour servir de passage à un humain aventureux ou alors de taille moyenne ou petite et sur une si longue distance !...

Un peu surdimensionnés pour un usage d'égoût !... Qui nous dira un jour la destination première de ce ou ces conduits si soigneusement exécutés qu'ils ont bravé les siècles ?

Merci à Jean Auriot et Madame pour leur disponibilité et ils convient, avec nous, toutes personnes susceptibles d'apporter un peu de lumière à ces ténébreux tunnels, à prendre contact.

G. HÉLINE



les vœux du Maire

Belle affluence sous le chapiteau dressé à la Mairie annexe du Ranzai pour les vœux du Maire aux habitants du 8ème Canton.

Guy Goureaux adresse, d'entrée, une pensée aux peuples victimes de famine, de guerre, de séismes, et félicite les associations locales de l'harmonisation et du bon esprit qui régit de mieux en mieux leurs rapports. Il énumère aussi les réalisations publiques en cours de travaux ou d'achèvement.

Monsieur le Maire rend hommage, lui aussi, à la vie associative du quartier, particulièrement active et relève "*que c'est souvent là que se fait l'apprentissage de la citoyenneté.*"

Avant d'évoquer la vie du quartier il émet quelques idées de politique générale et constate que la reprise économique sur laquelle étaient fondés quelques espoirs fin 91 n'a pas été au rendez-vous.

Vœux 93 moroses, car l'année promet une aggravation de la crise entraînant une diminution de la production de richesses, donc de redistribution, et accroissement du nombre de situations difficiles.

Comme personne n'a, aujourd'hui, de solution à ce douloureux problème, le pire refuge ou remède serait la démagogie ou le repli du "*chacun pour soi*" (dans cet ordre d'idées il relève 28 conflits interethniques dans l'ex-URSS.)

La municipalité entend bien maintenir un niveau élevé d'investissements, car ces grands travaux ne sont pas simplement importants pour le devenir de la ville, mais ils sont socialement utiles car générateurs d'emplois au moment où le bâtiment et les travaux publics sont en crise.

Coup de chapeau appuyé à l'office HLM Nantes-Habitat qui, de 1989 à ce jour a réussi à réhabiliter les 800 logements vacants à l'époque et maintenant attribués à 99 %.

(1 nantais sur 4 est logé par l'Office).

Au plan local sera mis à enquête publique, dès avril, le nouveau Plan d'Occupation des Sols applicable en fin d'année.

Concrètement il permet une meilleure gestion de l'environnement et cela se traduit par le classement en zone non constructible, de 30 hectares entre l'Erdre et le Bourg.

Concernant la circulation, il confirme que le boulevard des Européens ne franchira pas le Vallon de la Conardière, mais qu'une liaison directe sera établie en 93 avec la route de Carquefou.

Il se dit conscient que des erreurs et des retards handicapent notre quartier et s'emploie à rattraper cela dans la limite des moyens budgétaires.

C'est ainsi que la crèche ouvrira à l'automne pour 30 enfants - La mini-crèche MOUSTIQUE et CITRONNELLE deviendra une hallegarderie de 16 places.

Investissement lourd pour la piscine de la Halvêque qui démarrera cette année (40 millions).

Enfin, annonce est faite, qu'un Chargé de Quartier va être nommé. Ce fonctionnaire municipal assurera le relais entre les demandes locales et les élus pour un meilleur suivi des dossiers.

A ces vœux nous joignons les nôtres.

Bonne Année à Tous.

G. HÉLINE

— ZAG — de la Fontaine-Caron

Si Daniel Asseray, adjoint à l'urbanisme se réjouissait ce 19 Janvier, de venir à St Jo pour débattre, avec les citoyens, des problèmes locaux, c'est que, dit-il, il y a toujours salle comble et intérêt marqué.

Salle comble et au delà car un bon tiers des participants a assisté, debout, à des débats qui ont largement débordé l'ordre du jour.

Salle trop exigüe, hélas, que celle "plurivalente" de l'école L.Pergaud et bien à l'image des besoins en équipements d'un quartier à démographie à croissance record.

De la ZAC de la Fontaine-Caron, thème de la soirée, il en a tout de même été parlé, plans et croquis à l'appui.

Après St Jo - Chantreterie I - Chantreterie II - Haut Launay (130 logements), la prochaine **Zone d'Aménagement Concerté** sera, à l'horizon 95-96, comprise sur environ 10 hectares entre la Route de Carquefou - la Route de St Jo - la Route de Port la Blanche et à l'Est, le tronçon (à réaliser) qui réunira le 1er rond-point de la route de Gâchet à la route de Châteaubriant.

Deux cents logements sont prévus et à édifier par Européan Homes - habitations de moyen et haut standing : maisons individuelles sur terrain de 600 à 700 m² - d'autres lots de 200-300 m² - également des appartements - jardins (50 m²) en petits collectifs de hauteur limitée. Le caractère bocagé de cette zone devrait être préservé et la densité d'habitations limitée à 20 logements à l'hectare.

La municipalité a choisi la formule ZAC pour ces extensions car ce statut lui laisse une bonne maîtrise du développement et implique un engagement du lotisseur de fournir une quote-part pour le financement d'équipements publics.

Il reste que dans trois ou quatre ans, 600 à 800 personnes supplémentaires viendront grossir l'effectif des Porteriens, excentrés et à leurs yeux, un peu oubliés et coincés entre les riches communes de Carquefou et de Ste Luce rénovées et pimpantes et dotées d'enviables équipements.

Des projets, mais peu de choses programmées et budgétées. Une salle polyvalente devrait voir le jour en 94 à proximité de l'école L. Pergaud. Le gymnase et les terrains attenants devront être agrandis. Des conventions pourraient être passées avec les grandes écoles d'Atlantpole pour utiliser, hors horaires scolaires, leurs équipements sportifs. Le bourg lui-même devra être réaménagé.

Quand au tramway, si son tracé est réservé, son implantation n'est pas programmée.

Pour 1995-2000, l'ouverture d'un collège dans le nord du 8ème canton est à l'étude, précise Guy Goureaux, mais les prévisions sont difficiles.

La route de Châteaubriant devra être réaménagée pour soulager la route de St Jo qui ne devra subsister que pour la desserte locale. L'ouverture de l'A 861 devrait clarifier ces derniers points.

Il reste que pendant la durée de la concertation, que cette soirée inaugurait, un registre sera ouvert aux suggestions et réclamations dans les bureaux de la D.G.A.V. à la Manufacture des Tabacs.

G. LOSSEL



Lieux-dits d'autrefois : 1^o : à Gâchet

De nos jours, lorsqu'on achète une parcelle de terrain, elle est repérée sur le plan cadastral de la commune par un numéro, du type "section G, n° 571". Mais le cadastre de Nantes n'a que 150 ans. Auparavant, on utilisait un système peut-être moins performant, mais sûrement plus poétique. Chaque parcelle faisait partie d'une pièce de terre qui portait un nom. Exemple : en mars 1810, Pierre Marsac, laboureur de la Conardière, vend à Jacques Viau, laboureur à Carquefou : "un petit canton de terre labourable de six sillons contenant 4 ares 117 mètres ou 8 cordes et demie, situé dans la pièce des Martinières, joignant à l'Est Augustin Blandin, au midy Marie Blandin, d'occident les Hupés et au septentrion le pré de la Loge". Le notaire de Carquefou, Maître Potiron de Boisfleury, n'était pas encore très familiarisé avec les unités du système métrique, qui venaient, pendant la Révolution, de remplacer les mesures d'antan.

Ils étaient bien jolis, les vieux noms ! Essayons de les retrouver, en partant de la Boire Noire (l'anse de Gâchet) vers le Picot, la Guiblière, la Boisbonnière...

- 1 : le Bas Jardin ;
- 2 : le Pré de la Chaussée ;
- 3 : la Sauzaie (à cause des saules du marais ?);
- 4 : les Gas, avec ses longues et étroites parcelles, une "gaagnerie" disent les géographes ;
- 5 : le Pré de la Fontaine ;
- 6 : la Martinière ;
- 7 : la Route à la Brune.

Pendant l'exposition de novembre, une voisine nous a expliqué en partie ce nom surprenant ; les anciens appellent encore ce lieu la "Rotte à la Brune", une rotte

étant le sentier que tracent les vaches qui passent toujours au même endroit. Quant à la Brune ... ?

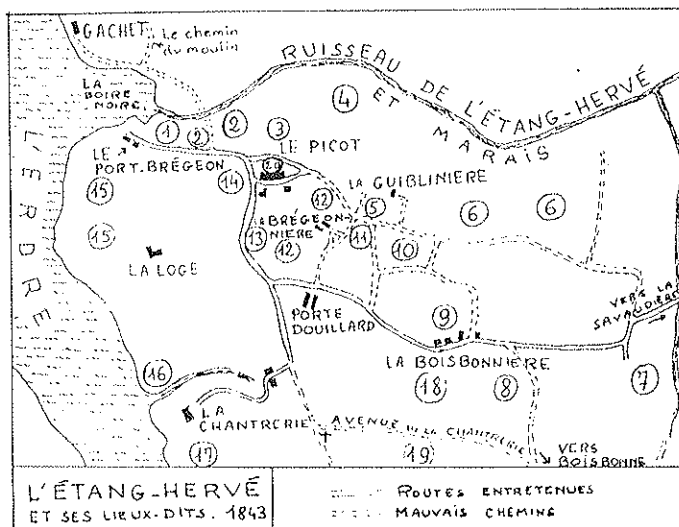
- 8 : la Drouelière ;
- 9 : les Rochers ;
- 10 : Le Landreau ;
- 11 : la Pièce de la Croix ;
- 12 : le Traversin ;
- 13 : les Janviers ;
- 14 : l'Ouche d'Ahaut (le jardin d'en haut) ;
- 15 : la Vigne Rouge de la Loge ; la Loge était une importante métairie, détruite pour édifier l'Ecole Vétérinaire ;
- 16 : le "Marais dit le magasin à sel" ;
- 17 : la Jeune Vigne ;
- 18 : la Hurtubrie ;
- 19 : la Grande Vigne ;
- 20 : le Picot, mais on disait aussi : "le Bas Village de l'Etang-Hervé".

Sur le plan, si nous avons pu faire figurer l'Atlantpole, on aurait vu l'emplacement des trois nouveaux ronds-points de la route de Gâchet. Le premier, à partir de St Joseph, est voisin d'un lieu-dit au nom bien oublié : la Planche au Gué. Le second, près de l'autoroute, est au bas d'une pièce de terre (la *petite vigne*) appelée le Bois-Chauvin. Le troisième, mais on l'a encore en mémoire, est, presque, sur l'emplacement de la Perverie.

Si nos édiles veulent des idées pour baptiser ces carrefours ...

A suture... vers St Joseph.

L. LE BAIL



Nouveau bureau à l'Amicale

Suite à l'Assemblée Générale ordinaire annuelle qui s'est déroulée le Vendredi 22 Janvier, le Conseil d'Administration qui en découlaient avait pour but d'élire, entre autres, un nouveau président en remplacement de Yves Rétrif, émigré aux Sables d'Olonne à sa demande.

C'est à l'unanimité qu'a été constitué le nouveau bureau, présidé par Jacques Errien, jusqu'alors secrétaire général et que présente le tableau ci-après.

Président d'Honneur : Jean Jahan
Président : Jacques Errien
Treasorier Général : Serge Lebas
Secrétaire Générale : Thérèse Gatineau
Vice-Président : Daniel Bourdeau
Treasorier Adjoint : Huguette Errien
Secrétaire Adjointe : Brigitte Le Mouillour (culture)
Vice-Président : Daniel Lesfloh
Treasorier Adjointe : Sylvie Mahé
Secrétaire Adjointe : Sylvie Raiber (sport)
Commissions :
Information : Georges Héline
Fêtes : Claude Blanquet

La PizZéria

Enfin une lacune qui se comble !... Il est vrai que de nombreuses personnes, oeuvrant sur le site de l'Atlantpole, déploieraient ne pas avoir la possibilité de restauration de proximité : le R.U. mis à part.

L'ouverture de la Pizzeria-Restaurant le 17 Décembre 1992, place des Tonneliers, répond donc à un besoin bien ressenti par Gérard Carcaud lequel vous dit ne pas regretter son choix.

Ouverte midi et soir du lundi au vendredi, fermée le samedi midi, mais ouverte le samedi soir, elle propose, à côté d'une belle carte de pizzas variées, tout un choix de spécialités (italiennes pour la plupart).

A chaque déjeuner est proposé un plat du jour, le tout accompagné d'un copieux choix dans les liquides.

Pour vos anniversaires-vos réunions de famille ou amicales et à condition de réunir au moins 25 à 30 personnes, possibilité d'accueil le samedi midi sur réservations.

Gérard Carcaud débute, en février, des soirées du vendredi soir avec animation.

G. HÉLINE

En Selle

Ca roule à la section cyclo.

— 15 inscrits : Pas mal non !... en cette saison peu favorable aux activités de plein air.

Nombreux sont ceux qui aimeraient participer mais reculent devant la distance : 50-55 Km par sortie. C'est pour quoi nous avons envisagé de créer un groupe : famille et débutants à partir du 2ème dimanche de Mars 1993.

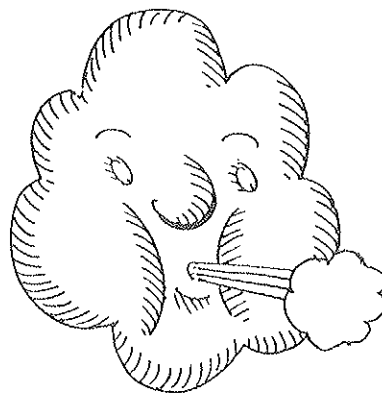
Le point de rendez-vous est toujours la place de l'Eglise de St Jo à 9h30 le dimanche.

Bien entendu nous acceptons toutes nouvelles inscriptions au groupe de confirmés.

Venez nombreux : du nombre d'inscrits dépendra l'ouverture ou non de ce second groupe.

N'hésitez pas à téléphoner au 40 25 16 81.

V.RAMPON



Échos de la Corrida 92

Voilà une épreuve qui devient une classique à en juger par le nombre de coureurs toujours aussi soutenu.

Près de 500 participants pour les 4 courses.

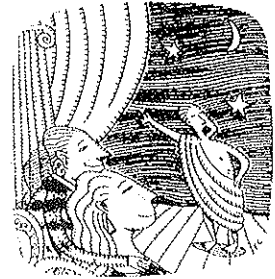
- 286 arrivants chez les hommes
- 45 arrivants chez les femmes
- 47 arrivants chez les jeunes garçons
- 33 arrivants chez les jeunes filles.

Cette année c'est l'ASPTT qui, plaçant 3 coureurs aux trois premières places, remporte le classement par équipes.

L'ALPAC a aussi bien sorti son épingle (à dossard) du jeu.

Au 26 Décembre 93

J. JAHAN



Les enfants nous jouent la comédie !!!

Le secteur culturel s'est étoffé d'une nouvelle activité : après la lecture, la musique, la danse, les arts plastiques, le théâtre entre en scène !

Seize comédiens et comédiennes en herbe viennent assidûment travailler, répéter tous les mardis soirs, à la salle polyvalente de l'école primaire Louis Pergaud, à partir de 18h00.

Céline et Yuna, élèves de terminale dans la section A3-Théâtre, viennent avec enthousiasme, encadrer les premiers apprentissages dans cet art difficile mais passionnant. Elles ont préparé un programme progressif, destiné à mettre d'abord en place un vrai groupe, dans lequel chacun se sente réellement à l'aise et apprenne à écouter autrui, conditions premières indispensables.

Ensuite, des activités diversifiées, ludiques, ont permis d'appréhender l'espace scénique, de le dominer. De même les enfants ont fait de l'expression corporelle, puisque le théâtre est avant tout fondé sur le jeu du corps.

En outre, quelques notions théoriques (légères pour ne pas dégoûter !) ont été mises en place. Les élèves ont enfin été invités à s'initier au jeu théâtral par l'improvisation, chaque séance étant construite sur un thème différent.

L'objectif du cours est de conduire à la mise en scène d'un (petit) spectacle, en fin d'année, vraisemblablement lors de la "Fête des trois jours" de l'Amicale.

Les adultes aussi !!!

Comme les enfants, (et non comme des enfants !) les adultes se mettent en scène eux aussi. Cinq comédiens répètent tous les mardis soirs, à partir de 20 heures, dans la même salle. Ils ont décidé de s'encadrer eux-mêmes, pour le moment. Mais leur groupe leur paraît trop réduit. Ils souhaitent le voir s'agrandir. Il est possible dès aujourd'hui de rejoindre cette activité. Toute personne intéressée peut déjà se renseigner en allant le mardi soir ou en contactant Mme Le Mouillour tél. 40 30 32 27.

Il faut noter que la participation aux activités de cette section n'oblige pas à présenter un spectacle en fin d'année. Mais le public de la Fête des trois jours sera enchanté de pouvoir applaudir une petite représentation.

D. BOURDEAU