

**L**iaison  
**L**ouis

**P**resse  
**P**ergaud

**L**aique  
**L**inot

Novembre 1992 N° 12

## ATLANPOLE

**MR. D. PÉNEAU DIRECTEUR TECHNIQUE D'ATLANPOLE NOUS PRÉSENTE CI-APRES, LA MISSION, LE RÔLE ET L'ÉTAT ACTUEL DE CETTE RÉALISATION QUI VA, N'EN DOUTONS PAS INFLUER PROFONDÉMENT SUR LE DEVEVIR DE NOTRE VILLE ET DE NOTRE QUARTIER EN PARTICULIER. 3500 À 4000 PERSONNES OCCUPENT LE SITE ACTUELLEMENT, LE DOUBLE EST PRÉVU SOUS QUATRE ANS, UN ÉTAT DE FAIT AVEC LEQUEL LES PORTERIENS DEVRONT COMPOSER.**

### LA MISSION D'ATLANPOLE

En choisissant le Nom d'ATLANPOLE, les responsables politiques de la Région ont clairement indiqué leur volonté d'ouverture vers l'ensemble Ouest-Atlantique.

Atlanpole est l'expression d'une ambition collective pour la mise en œuvre d'un développement économique moderne. Grâce à un consensus politique créateur, à l'engagement actif des collectivités, des acteurs économiques et universitaires, elle s'affiche aujourd'hui dans l'équipe des technopoles "leader" en France.

On observe en France actuellement que l'action technopolitaine se caractérise par de nombreuses mises en chantier. Ces chantiers prennent des formes diverses et atteignent des degrés de maturité différents parce que fonction du temps et des conditions propres à chaque agglomération. On constate toutefois que la démarche française des technopoles est aujourd'hui très vivante.

### LE RÔLE DE LA TECHNOPOLE

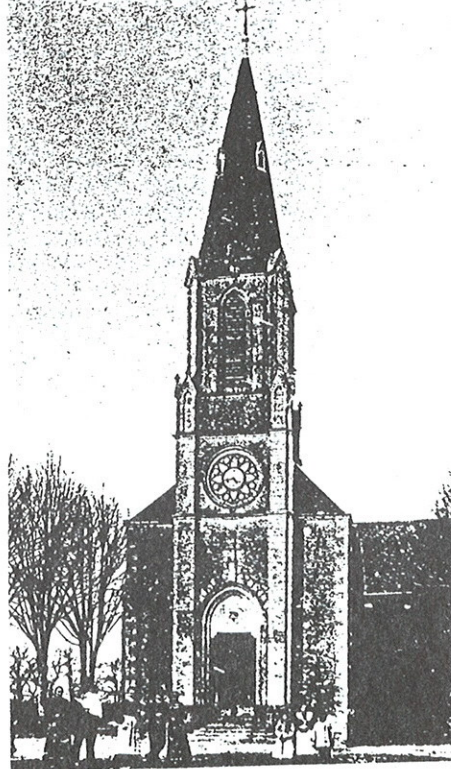
Il s'agit d'une nouvelle fonction qui est essentielle pour le développement économique car la compétition internationale et l'accélération du progrès technologique remettent de plus en plus en cause les valeurs établies.

Cette fonction consiste à valoriser la matière grise que l'on peut trouver dans une ville. Cette matière grise peut se rencontrer aussi bien dans les milieux universitaires que dans les milieux de la recherche publique et privée.

Suite page 2

## SAINT JOSEPH DE PORTERIE : UN QUARTIER SANS HISTOIRE ?

St-Joseph-de-Portiercq



Connaissez-vous l'histoire de notre église ? Elle n'a pas encore 150 ans ! Une jeunesse, si on la compare à l'abbatiale de St. Philbert de Grandlieu (1100 ans), ou même à la cathédrale St. Pierre (commencée en 1434).

Avant 1845, le bourg de St. Joseph n'existait pas : les seules constructions, à son emplacement, c'était la "Maison de Porterie", qui existe toujours derrière la

FOYER ALBERT PUCEL  
Maison des Associations

478, route de Saint-Joseph  
44300 NANTES

boulangerie, avec une chapelle disparue, le village des Garniers, la métairie de Malitourne. Les terres appartenaient à une famille de gros, très gros propriétaires, les Lelasseur. La rue du Bêle était une avenue privée, l'avenue de Porterie, qui joignait la Maison de Porterie à la route royale de Nantes à Châteaubriant.

Jusqu'alors, tout le quartier, depuis Gâchet, était rattaché à la paroisse de St. Donatien, ce qui veut dire par exemple que, été comme hiver, les enfants devaient être portés à St. Donatien, le jour de leur naissance ou le lendemain, pour y être baptisés. Le besoin d'une église à Porterie devait donc se faire sérieusement sentir.

Le milieu du 19<sup>ème</sup> siècle voit la création de plusieurs dizaines de nouvelles paroisses, dans le diocèse de Nantes. C'est alors que François-Marin Lelasseur, héritier du riche René-François Lelasseur (celui qui a laissé son nom au boulevard), donne quelques ares de son immense domaine de Porterie, organise une souscription qui rapporte 16 000 francs, et fait construire une église. En février 1845, la mairie de Nantes donne son accord pour la création d'une nouvelle paroisse "devant pourvoir à des besoins dont l'évidence semble démontrée". Le maire, Ferdinand Favre, se demande cependant si la générosité de F. M. Lelasseur a pour mobiles "les besoins religieux des populations" ou "les spéculations de l'intérêt privé". Il est vrai que la création d'un bourg au milieu de leur domaine va certainement donner une sérieuse plus-value aux terres des Lelasseur ...

Quoi qu'il en soit, on imagine la satisfaction des Portériens lorsqu'ils prennent connaissance de l'Ordonnance Royale du 12 novembre 1845, signée Louis-Philippe :

"Sont érigées en succursales les Eglises des Communes ou sections des Communes dénommées en l'état suivant: 6<sup>ème</sup> canton de Nantes : Ste Anne de l'Hermitage. 1<sup>er</sup> canton de Nantes : St. Joseph de Portiercq".

Suite page 2

## Suite ATLANPOLE

Pour mener à bien cette mission, l'équipe d'**Atlanpole** a plusieurs tâches à accomplir :

— une première consiste à assurer des coordinations entre les collectivités, les universités et les milieux économiques ;  
— la deuxième tâche consiste à la mise en valeur du potentiel de recherche auprès des entreprises ; il s'agit essentiellement de rapprocher le monde de la recherche du monde de l'entreprise en créant les liens, en assurant des mises en relation, en favorisant des animations ;  
— la troisième mission de la technopole consiste à apporter une assistance à la création d'entreprises de technologie ; cela nécessite une adaptation de méthodes de travail à chaque projet particulier qui tourne généralement autour de 5 axes :

- AGRO-ALIMENTAIRE
- SANTÉ
- MATÉRIAUX
- MACATRONIQUE
- GÉNIE MARITIME & OCÉANIQUE

## L'ÉTAT DE RÉALISATION EN MATIÈRE D'AMÉNAGEMENT

Le schéma directeur d'**Atlanpole** prévoit plusieurs sites sur les Communes de Nantes et Carquefou, on en compte cinq :

1°) **La Chantrerie** : c'est un territoire en forme de quartier nouveau qui s'étend sur un site privilégié, d'un grand symbolisme, puisqu'il s'agit d'abord de l'Erdre. Ce secteur est réservé à l'électronique, l'informatique et autres matériaux, et abrite, en dehors de MATRA MHS, plusieurs grandes écoles (IRESTE, ISITEM, l'École Supérieure du Bois et, en cours de construction, l'École des Mines dont les travaux vont démarrer dans quelques mois). Un immeuble d'accueil abrite vingt entreprises.

2°) Le 2ème site recouvre le **Territoire du Campus**. L'action des collectivités locales et de l'État consiste à renforcer le potentiel d'enseignement supérieur et de recherche. **Atlanpole** y a créé deux immeubles d'accueil qui permettent un rapprochement entre la recherche et la production.

3°) Le 3ème territoire recouvre le secteur de l'agro-alimentaire qui est situé à la **Géraudière** et qui regroupe déjà le Centre de Recherche de l'INRA, l'ENITIAA, la Chambre d'Agriculture qui est en cours de construction, un immeuble d'accueil ainsi qu'un certain nombre de sociétés spécialisées dans le domaine de l'alimentaire et de la nutrition animale et humaine.

4°) Le secteur situé dans le **centre historique**, se développe autour des trois facultés (odontologie, médecine et pharmacie).

5°) Enfin, le secteur de la **Fleuryais** dont l'étude est en cours d'achèvement et qui présente un potentiel d'accueil très important compte-tenu de la très grande qualité des sites.

Daniel PÉNEAU

## Suite HISTOIRE DE ST. JO

Autre conséquence de l'ordonnance : notre quartier change de nom. Jusqu'alors, les Couffins, la Brosse, le Linot, Malitourne, c'était Porterie. Désormais, on va l'appeler : St. Joseph de Porterie.

L'église, à l'origine, était pourvue d'une flèche assez élancée : quelques cartes postales du début du siècle nous le rappellent, et les anciens du quartier s'en souviennent bien, comme Madame Bodin. C'est elle qui nous a appris l'année de la disparition de cette flèche, ce qui a été confirmé par le journal tenu par le curé de l'époque, l'abbé Ferdinand Séché, qui administra la paroisse de 1920 à 1947. Laissons lui la parole :

"7 Juin 1930, aujourd'hui, orage épouvantable. La foudre tombe sur le clocher de l'église et y fait des dégâts. Mr. le Maire averti de l'accident survenu au clocher, envoie des experts pour constater le mal et les dégâts. On me donne à entendre que la réparation non seulement du clocher, mais aussi de toute l'église qui en a besoin, pourrait se faire attendre, étant donné les difficultés que susciteront les compagnies d'assurance".

La Mairie, pour entreprendre les travaux, réclame une participation de la paroisse. Le curé réussit à réunir un peu plus de 2 000F. Ce n'est sans doute pas assez, car les travaux traînent en longueur. "Des charpentiers vinrent abattre la flèche, laissant tomber les poutres du haut de la tour. Sous les poids, les marches d'entrée de la grand' porte furent brisées". Finalement, en décembre, l'abbé Séché est informé que la Mairie ne prendra en charge que "les réparations intéressant la sécurité publique. Il ne lui est pas possible de participer dans les travaux de reconstruction de la flèche qui entraîneraient une dépense de 40 à 50 000F". Et l'abbé Séché termine son récit : "Des charpentiers vinrent mettre une charpente sur la tour. Puis vinrent les couvreurs, et ainsi fut construit ce toit qui dépare complètement notre petite église, au grand regret de tous les habitants".

Les journaux nantais de l'époque, le Phare et le Populaire, signalent les gros orages qui éclatent sur Nantes et aussi sur toute l'Europe, en ce mois de juin 1930. Aucun des deux ne parle de la catastrophe de St. Joseph : notre quartier était-il donc si perdu ?

Les documents qui ont permis de reconstituer ces faits seront présentés, parmi de nombreux autres, à l'exposition :

- St. Jo Hier
- Aujourd'hui
- Demain"

programmée à la Maison des Associations les 28 et 29 Novembre.

Si le passé, le présent et le devenir de votre quartier présentent pour vous de l'intérêt, venez passer une heure bien employée à cette exposition présentée par : La Commune Libre de St. JO.

Entrée gratuite.

L. LE RAIL

# RÉPONSE A CŒUR OUVERT A VOTRE ARTICLE "ST. JO VEUT OUVRIR SON CŒUR"

Merci au lecteur de bon sens qui tente de proposer une solution à l'actuelle situation affligeante du bourg de St. Joseph.

Merci à votre journal d'envoyer ainsi des messages dont l'écho porte jusqu'à nos élus qui désormais semblent regarder notre problème avec plus d'attention et de RESPECT pour nous tous.

... Le RESPECT du cœur de St. Joseph : c'était le maître mot lors de l'élaboration de la ZAD près de la ZAC dans les années 80.

**RESPECTER ce cœur : Bravo !** mais pour l'ARTICULER sur le quartier nouveau, et non pas le mettre "entre parenthèse". Il n'a pas été RESPECTÉ, mais court circuité, ignoré, oublié ...

**CRÉER un nouveau Centre Commercial : bravo !** nous étions nombreux à l'attendre, ce centre. Il eut été facile de l'harmoniser aux commerces qui vivaient déjà. Pourquoi avoir inventé ce lieu enkysté, invisible des axes de passage ? A quoi a-t-on pensé ? ... et comment s'étonner que les gens de bon sens n'aient pas voulu suivre ce modèle d'inconséquence ! La place des Tonneliers, hormis son grand parking, n'est pas un lieu "commerçant", elle en a déjà fait la preuve et n'attirera pas les commerces ... ni les chalandes.

En ce qui concerne le plan proposé par votre journal, je trouve l'idée judicieuse ... quel dommage qu'elle n'ait pas été retenue par les pouvoirs publics alors qu'il était encore temps.

Si la pharmacie est actuellement où elle est : c'est que nous n'avions pas le choix ; et si elle n'est pas plus en retrait, comme nous l'avions proposé avant la restauration de la bâtisse ? : c'est que la ville n'a pas voulu. S'il y a un pilier, à l'angle qui vous fait "pester" à chaque fois que vous arrivez au "Stop" : c'est que la ville l'a imposé ... comme elle nous a imposé les centaines de briques que compte toute la façade ... Il est vrai que c'est plus joli, mais une brique ... ça coûte cher !

Aussi, à cœur ouvert, je vous avoue que l'idée de jouer aux quilles avec la pharmacie n'est pas pour me déplaire ... mais je ne voudrais pas pour autant que nous en perdions nos billes ... vous me comprenez je suppose ,

Ceci posé : nous sommes prêts à nous déplacer !

Françoise THOBY,  
pharmacien à St. JO

# ASSEMBLÉE GÉNÉRALE DE L'AMICALE LAIQUE

---

le vendredi 22 Janvier 1993 à 19h  
Maison des Associations - Bourg de St. Joseph

*De nombreuses activités culturelles et sportives se pratiquent dans notre association  
sous le sigle : **ALPAC***

*Amicale Laïque Porterie Art et Culture.*

*Amicale Laïque Porterie Athlétic Club.*

*Vous avez du temps libre, envie de vous rendre utile, aimez le contact des jeunes ....  
venez grossir les rangs de nos aminateurs de sections et soyez les bienvenus à notre  
Assemblée Générale "La Laïcité c'est l'art de former l'individu à la citoyenneté".*



**SAMEDI**  
**26**  
**DÉCEMBRE**  
**92**

## **STADE DE LA BEAUJOIRE** **Courses Pédestres** **organisées par l'ALPAC**

*1 course filles - 1 course garçons*

*14h15 RONDE DE NOËL 1 petit tour soit 1800 m.*

*Engagements gratuits sur place (récompense à tous les participants)*

*15h CORRIDA Hommes 5 tours circuit 10 km 500.*

*16h CORRIDA Femmes 3 tours circuit 6 km 500.*

*Cadeau souvenir à tous les arrivants - Tirage du Loto.*

**17h REMISE DES RÉCOMPENSES**

*(Engagement CORRIDA avant le 21 décembre : 20F licenciés - 25F non licenciés - 30F sur place)*

# LA COMMUNE LIBRE DE ST. JOSEPH DE PORTERIE

EXPOSE À LA MAISON DES ASSOCIATIONS  
LE 28 ET 29 NOVEMBRE 1992

## St. JO d'hier

- *les vestiges gaulois.*
- *les seigneurs de Portricq.*
- *Vieilles maisons et châteaux.*
- *Création de la paroisse.*

## St. JO d'aujourd'hui

- *St. JO en "Jachères".*
- *Les premiers lotissements.*
- *Extension de la ZAC.*
- *Évolution démographique.*
- *Atlanpole et la A 821.*

## St. JO demain

- *Les rives de l'Erdre ?*
- *Que nous réserve le POS ?*
- *l'Atlanpole et son extension ?*
- *Le bourg de l'an 2000 ?*

*Porteriennes et Porteriens qu'en pensez-vous ?  
Vous avez des souhaits ? des suggestions ! des idées !  
Exprimez les, un cahier sera à votre disposition.*

**Exposition ouverte le :**

**• samedi 28 de 10h à 20h • dimanche 29 de 9h à 19h**

**ENTRÉE LIBRE**

# ÉCHOS DU LINOT

## ENTRÉE DES ARTISTES.

**EFFECTIFS QUASIMENT INCHANGÉS POUR CETTE RENTRÉE À L'ÉCOLE DU LINOT MARQUÉE PAR LE SIGNE DES ARTS ET DE LA CULTURE SOUS TOUTES SES FORMES. LES PROJETS SE BOUSCULENT POUR LE PLUS GRAND BONHEUR DES UNS ET DES AUTRES.**

Continuité avant tout pour les 213 élèves du groupe scolaire (91 en maternelle et 122 en primaire) qui ont retrouvé leurs enseignants bien décidés à poursuivre le travail amorcé depuis quelques années. C'est ainsi qu'à l'école maternelle, le projet d'école restera axé sur la peinture et l'expression artistique avec, en prime, pour la petite section un travail en relation avec le musée des Beaux-Arts et des interventions de plasticiens-conteurs.

Les élèves de grande section, pour leur part, bénéficieront d'un cycle piscine au second semestre conjointement avec leurs aînés du C.P. Autre projet à l'étude, un jumelage avec la crèche franco-allemande Hansel et Gretel dont le personnel allemand pourrait intervenir bénévolement à l'école en attendant des crédits plus conséquents.

## Danse et écologie

À l'école primaire, reconduite du conseil d'enfants et du travail sur le jardinage qui ont tous deux porté leurs fruits ... et légumes. Des premières notions d'écologie qui seront approfondies par la découverte du milieu forestier agrémentée de quelques sorties et visites.

Autre point fort pour l'année à venir, l'ouverture à la danse contemporaine grâce à l'intervention de Noël Claude, danseur chorégraphe dont certains élèves ont déjà pu apprécier le travail, prolongé en classe par l'institutrice. Une expérience qui ne devrait pas s'arrêter là mais connaître des ramifications à travers l'expression corporelle, le théâtre et le mime.

Si l'on ajoute que deux classes bénéficieront de séjours en classe de neige, que les autres pourront s'initier au patinage sur glace et que certains participeront à des expériences de chant choral ou autres créations musicales, on peut conclure que le foisonnement des activités n'engendrera guère l'ennui ou l'indifférence.

Tout cela en attendant la réalisation du terrain de sports attendant à l'école pour lequel un projet a été déposé et qui reste lié aux seules exigences budgétaires.

G.L.

# UN BONJOUR DES : "VENTRES A CHOUX"

Ça y est ! Nous sommes installés aux Sables d'Olonne.

Jocelyne a pris du service à l'amicale laïque des Sables où elle anime deux cours de "gym" et vient de créer une section à l'amicale de la Pironnière où je suis instuteur.

Pour ma part, j'entraîne les cadets de la section hand-ball du Sables Etudiants Club.

Toutes les expériences vécues à Saint Joseph de Porterie, avec vous, nous servent de tremplin et de référence.

Nous nous en souviendrons toujours, d'autant que lors de notre départ, vous vous êtes comportés de manière si déraisonnablement amicale que nous ne saurons jamais comment vous remercier. Nous gardons l'impression coupable de n'avoir pas su être assez disponibles pour répondre à tous vos témoignages de sympathie. Nous nous trouvons bien humbles face aux cadeaux que vous nous avez offerts nous en sommes très touchés.

Mais Saint Joseph n'est pas si loin que cela des Sables d'Olonne.

A bientôt

Yves RÉTRIF

## LA DÉLINQUANCE EST-ELLE UNE FATALITÉ !

**OUI**, si l'on attend qu'un quartier soit déclaré "chaud" pour en prendre conscience.

**NON**, si l'on prévient les causes, tout au moins celles qui peuvent les réduire.

Vandalisme, vols de voiture, cambriolages sont de plus en plus fréquents dans notre quartier. St. Joseph "Cité dor-toir" sans équipements en rapport avec la démographie grandissante n'échappera pas à ce phénomène.

Les Associations sportives et culturelles du quartier, agissent autant qu'elles le peuvent dans leur domaine, mais le manque d'équipements et l'encadrement font défaut.

Intervenir après sur les conséquences de la délinquance, les remèdes coûtent cher.

Intervenir avant sur les causes, cela coûte aussi cher, mais à le mérite de créer un climat de convivialité.

LA RÉDACTION

## LA RENTRÉE A L'ÉCOLE LOUIS PERGAUD

Deux faits ont marqué la rentrée 1992 à l'école Louis Pergaud :

Après le départ pour la Vendée d'Yves Rétrif, qui avait en charge la direction depuis 20 ans, l'école élémentaire a vu la nomination d'un nouveau directeur : Michel DACULSI.

Monsieur DACULSI exerçait précédemment les fonctions de directeur de

l'école des Plantes où il a participé à la renaissance de l'amicale laïque, et espère une collaboration étroite entre l'Amicale laïque et l'École Publique.

Le deuxième fait consiste en une très importante métamorphose des locaux. Ce chantier n'a pu échapper à l'attention d'aucun habitant du quartier.

Cette extension du groupe scolaire a vu la construction de quatre nouvelles classes provisoires.

À ces classes, il faut ajouter une grande et belle salle polyvalente ainsi qu'une innovation qui sera fort appréciée des élèves et des enseignants : un atelier d'arts plastiques doté de postes d'eau et de placards de rangement.

L'école maternelle s'est aussi métamorphosée : elle s'est accrue de deux classes séparées par un atelier d'arts plastiques accessible de part et d'autre. La construction de ces locaux a permis le regroupement de toutes les classes. La libération de l'une d'elle a permis de créer une vaste **bibliothèque centre documentaire** qui permettra aux petits de se familiariser très tôt avec le livre, son maniement, son rangement et leur donnera plus vite le goût de la lecture en créant chez eux le besoin de lire.

Une innovation là aussi qui permettra de travailler dans de meilleures conditions : un atelier de cuisine équipé pour les jeunes enfants donc à leur hauteur. Ils pourront ainsi préparer plus à leur aise les savoureux gâteaux dont le parfum attire les gourmands.

Une salle de repos est venue s'ajouter à celle déjà existante. La mobilité du matériel permet d'en faire, à d'autres moments de la journée, une salle d'exercices physiques pour les petits.

Ces agrandissements ont permis de créer une nouvelle salle de restaurant scolaire ce qui rend l'heure du repas plus agréable.

Il faut noter que le tout a été construit dans le style des bâtiments existants. Ces nouveaux locaux sont comme les précédents, équipés de rampes d'accès pour les handicapés.

Les effectifs de l'école sont actuellement de :

214 pour le primaire

114 pour l'école maternelle.

Tb. G

## CROSS



La saison 92-93 devrait être d'un bon cru, malgré quelques départs, l'effectif actuel est porté à 54 athlètes contre 46 en 91-92.

6 départs Jeunes — 10 nouveaux.

4 départs Adultes — 9 nouveaux.

Nos jeunes ont déjà affuté leurs "pointes" aux Foulées Nantaises.

5 podiums :

1er et 2ème en féminins CM1.

1ère place par équipes en Benjamins.

1er en Benjamins garçons.

3ème en Minimes filles.

1er en Juniors féminins.

Bravo à tous ces jeunes espoirs.

Les retardataires sont invités à confirmer leurs inscriptions, la saison de Cross débutant le 8 Novembre à Guémené-Penfao.

• *Si vous avez des compétences en athlétisme, notamment dans les disciplines saut et lancer ...*

• *Si vous disposez de temps libre le Mardi et Jeudi soir, de 18h à 19h30 ou le Mercredi de 15h à 16h30 ...*

*Soyez le bienvenu(e) à l'ALPAC pour entraîner nos jeunes athlètes.*

*Contactez Mr. JAHAN au 40 30 38 72 ou Mr LE FLOCH au 40 30 00 79.*

## HAND-BALL



Cette section compte à ce jour 90 licenciés, nous avons donc engagé 8 équipes en championnats départementaux et 2 en loisirs.

Cette année la catégorie seniors Féminines débute sa saison sur 4 victoires pour 4 matchs joués, nous vous invitons à venir les encourager le samedi ainsi que les autres équipes, au gymnase de St. Joseph.

Les Championnats jeunes viennent juste de commencer et nous leur faisons confiance pour l'avenir. Tous les joueurs encore intéressés pour s'inscrire, peuvent le faire au gymnase pendant les cours d'entraînements qui ont lieu le mardi de 17h à 22h, le mercredi de 14h à 17h et le jeudi de 20h à 22h, ou bien, contacter BERNARD Sylvie au 40 30 29 71.

Nous espérons vous voir nombreux les encourager, durant toute cette saison.

**BERNARD S.**



## SECTION FOOT-BALL



La section Foot-ball a créé cette saison 92-93 une équipe débutants et une équipe poussins, dans lesquelles il y a encore de la place pour les enfants filles ou garçons nés :

entre le 1/08/84 et le 31/12/86 ou

entre le 1/08/82 et le 31/07/84, qui ont envie de taper dans un ballon.

Le championnat féminin et sénior est commencé depuis la mi-septembre.

Les 2 équipes le disputent sous les couleurs du "Marché U" La Beaujoire que nous remercions. Pour contacter la section Foot-ball, appeler le 40 30 22 17.

**N. P.**

## ÇA PÉDALE



Du nouveau au sein de la section "sport" de l'amicale ! La rentrée 92 voit en effet la création d'une nouvelle activité :

**cyclo-loisirs.**

Le temps de s'organiser, et courant Novembre, tous les dimanches matins devant l'église St. Joseph, les débutants et les initiés pourront enfourcher leurs bécanes en chœur !

Vous pouvez d'ores et déjà vous renseigner et vous inscrire en téléphonant au 40 25 16 81.

Venez nombreux ! Plus on est de fous, plus on rit !

**Vincent RAMPON**

## A L'AMI CLAUDE BLANQUET



Après bien des années passées à la tête de la commission sport, dix ans je crois, tu nous as fait part de ton désir de passer la main tout en restant un des piliers de notre amicale. Nous te remercions pour le travail accompli tout au long de ton mandat. Si l'ALPAC sport est aujourd'hui ce qu'elle est, c'est à toi qu'elle le doit en partie.



Les responsables de toutes les disciplines sportives m'ayant choisi pour te succéder, nous nous efforcerons tous ensemble de poursuivre le développement entrepris.

**D. LE FLOCH**

## GYMNASTIQUE



Les cours de Gymnastique entretien et de Stretching sont repartis avec toujours autant de succès : plus de 150 adhérents nous ont déjà rejoints. Les séances sont assurées par trois monitrices U.F.O.L.E.P. : Laurence, Isabelle et Sylvie.

Devant l'affluence à certains cours nous avons été dans l'obligation d'en modifier l'organisation de la façon suivante :

**Mardi :** • 9h/10h Gymnastique entretien.

• 19h/20h Gymnastique entretien.

**Mercredi :** • 9h30/10h30 Gymnastique douce.

• 19h/20h Stretching.

• 20h15/21h15 Stretching.

**Jeudi :** • 19h/20h Gymnastique entretien.

• 20h15/21h15 Gymnastique entretien.

Cette année encore nous ne sommes que trois animatrices. Si vous vous sentez prêts (es) à nous aider, nous assurerons votre formation et vous serez les bienvenus parmi nous. Nous comptons sur quelques bonnes volontés pour prendre la relève.

## TENNIS



Après le tournoi de Juin, perturbé par le mauvais temps et qui a vu son épilogue début septembre, la section entame la saison 92-93 avec un effectif total de 54 membres (20 Jeunes et 34 Adultes).

**3 Groupes Jeunes : Initiation - Débutants. - Grands débutants.**

4 équipes Adultes engagées en championnat UFOLEP.

2 équipes Adultes engagées en championnat FFT d'été.

**P. BIARD**